



# YENİ TÜRKİYE'Yİ ANLAMAK

TARHAN ERDEM

03.Kasım.2007

VOYVODA CADDESİ TOPLANTILARI  
KONFERANS TAM METİN

# YENİ TÜRKİYE'Yİ ANLAMAK

## İ ç i n d e k i l e r

1. Giriş:	4
2. 70'li Yıllar	6
3. Değişimi Yaratan Gelişmeler	7
3.1 Nüfus	7
3.1.1. Doğruluğu tartışmalı sayımlar	7
3.1.2. Artış oranı	7
3.1.3. Nüfus sayıları	7
3.1.4. Nüfus Artışı	8
3.1.5. Dağılımın Yapısı	9
3.1.6. Kırsal Kesimdeki Azalma	10
3.1.7. Göç	11
3.1.8. Göç ve değişim	12
3.2 İletişim	12
3.2.1. Bilgisayar	12
3.2.2. Değişim hızı	13
3.2.3. Türkiye bilgisayar bakımından ne durumda?	13
3.3 Eğitim	14
3.3.1. 25 ve Yukarı Yaştaki Nüfus	14
3.3.2. Nüfusun Eğitim Düzeyine göre Ayrımı	14
3.3.3. Eğitim Düzeyinde Gelişmeler	15
3.4 Değişimin Bazı Sonuçları	17
3.4.1. Göstergeler	17
3.4.2. Ne değişmeyebilirdi?	18
4. Siyasal Olaylar ve Seçimler	19
4.1 1970 Başlarında Siyasal Hayat	19
4.2 1970 sonrasında seçimler	21
4.3 1977 seçimleri	22
4.4 1980 Sonrası	24
4.4.1. 1983 ve sonrasındaki seçimler	25
4.4.2. Özal Dönemi ve sonrası	25
4.4.3. 2002 Seçimleri	27
4.4.4. 2007 Seçimleri	27
5. Siyasal Hayatta Değişimler	31
5.1 Halktaki değişim	31
5.2 Halkla ilişki yönteminin farklılaşması	31
5.3 Partilerin Yapılanması	32
5.4 Yeni Arayışlar	35
5.5 AKP Deneyimi:	36

6.	Değişik Göstergelerle Türkiye Toplumunu Siyasi Tercihleri .....	38
6.1	Vatandaş Olmak .....	38
6.2	Farklı Kimlikler ve Parti Taraftarlığı .....	38
6.3	Kimlik Algısı .....	39
6.4	Aile ve Kadın Değerleri .....	39
6.5	Hoşgörü .....	40
6.6	Terör ve Irak'a müdahale .....	41
6.7	Avrupa Birliğine Üyelik .....	42
6.8	Askeri Rejime Bakış .....	42
6.9	Ülkenin En Acil Sorunu .....	43
6.10	Ülkenin En Büyük Riski .....	43
6.11	Yeni Parti İhtiyacı .....	44
7.	Kuraklık .....	45
8.	Yakın Gelecek .....	46
9.	Sonuç .....	47
10.	Ek: Grafiklerle 1970'ten 2007'e Değişimler .....	48

## 1. Giriş:

Burada konuşma olanağı veren dostlarıma çok teşekkür ediyorum.

Konuşmamın başlığı “Yeni Türkiye’yi anlamak” tır.

Bu başlık, geride kalmış bir döneme göre, Türkiye’nin hiçbir zaman sahip olmadığı yeni özellikler kazandığı, başkalaştığı, değiştiğinin kabul edildiğini gösterir.

Başlıktaki diğer bir kabule, “Anlamak” fiili işaret ediyor: “Anlamak” fiili kullanıldığına göre, “Yeni Türkiye’nin” anlaşılmaya ihtiyacı olduğunu, bugünün Türkiye’sini tanımayanların bulunduğunu kabul edilmektedir.

Bu varsayımlarla başlayacak olsak, hemen bazı soruları sıralamalıyız:

“Yeni Türkiye” nin yeniliğini hangi zamana göre ölçeceğiz? Türkiye hangi döneme göre yenidir? Bir asır önceye, hatta yarım asır önceye göre bazı değerlerin farklılığı, “Yeni” sıfatını almaya hak kazandırır mı?

Ne kadar önceye gitmeli, hangi yıldan başlamalıyız? Cumhuriyetin kurulduğu 1923, demokrasiye geçtiğimiz 1946; demokrasinin ilk darbeyle karşılaştığı 1960; farklı bir darbeyle ülkenin makas değiştirdiği 1970 ya da her değer birbirine karıştığı 1980 yılından mı başlayacağız? Bu yılların hepsi, heyecan verici başlama durakları olabilir.

Konuşmamda başka yıllara gönderme yapacak olsam da ben, 1970’i esas alacağım. Sadece o günlerden bu yana, 40 yıla yakın zaman geçtiği için değil, aynı zamanda, ülkemiz için çok önemli bir kırılma dönemi olduğu için de bana 1970 doğru bir başlangıç görünüyor.

“Kırılma” dediğimde çoğunuzun aklına 12 Mart 1971 olayı geldiğini sanıyorum ama, 1970’den başlamamın nedeni sadece 12 Mart olayı değildir.

Cumhuriyetimizin Atatürk’le başlayıp İnönü’yle devam eden olağanüstü liderler döneminin bitişi de 1970’li yılların başlarına rastlar.

Atatürk’ün İnönü’yü, “Başınız sıkıştığında İnönü’ye sorunuz” değerlendirmesini bilirsiniz. İnönü’nün pek bilinmeyen, Atatürk değerlendirmesini de sizlere ben tekrarlayayım: 1970’e yaklaşırken İnönü, bir CHP (Meclis Grubu) toplantısında Atatürk’ün, yüz yılda bir gelebilecek dahilerden biri olduğunu söyler; dinleyicileri kendisini alkışlamaya başlarlar; İnönü “durun!” anlamına gelecek biçimde elini kaldırır ve sözlerini tamamlar: “Atatürk dünyaya asırda bir gelen dahilerdendir, ama Türkiye’ye 5 asırda bir gelen dahilerden!...”

İnönü’lü yıllarda yaşamayanlar, 1970 başlarında neleri uğurladığımızı bilmezler. Bu ayrılışın ülke için bir dönüm noktası olduğu, o günlerden kısa bir süre geçtikten sonra anlaşılmıştır.

O günlere göre 2000 li yıllarda yeni bir Türkiye oluşmuşsa, bu liderlerin olağanüstülüğü nedir diye soranlar olabilir!

Bu sorunun cevabı, 1920’ler halkı ve devletiyle bugünkü devlet ve toplumun heyecan verici farkıdır. Şüphesiz 1970 de, 1923’e göre yeni bir türkiye vardı. O karşılaştırma ve değerlendirme, ayrı bir inceleme konusudur; “Her yeni Türkiyenin yeniliği kendinedir” diyerek 70’lere dönelim.

Bugünleri değerlendirmeye başlarken; 1970’de başlayan 10 yıl ile, 1950 ve sonraki 10 yılların benzerliğini hatırlamalıyız. Bilindiği gibi, 1950, 1960, 1970 yıllarını, kalkınma ve büyümeyle başlayıp, askeri müdahaleyle biten 10 yıl izlemiştir. Bu üç on yılın benzerlikleri ve farkları ilginç sonuçlar çıkaracaktır.

1940’lı yıllar sonrasının ana çizgilerini hatırlıyalım: İkinci dünya savaşı, çok partili siyasal hayata ve tek dereceli seçimlere geçiş, büyük kentlere “Göç” sürecinin başlaması, devlet yatırımlarının bütçe açıklarıyla finansmanının siyasal tercih olarak kabulü, ordunun ayaklanması, yeni anayasa, toplu sözleşmeye geçiş, ve diğerleri 1970’den önceki 30 yılın, önemli değişim olaylarıdır.

1970 bugünlerden davranış biçimi ve göstergeler olarak çok farklı bir yıldır, aynı zamanda 1980’in başlangıç yıllarının başlangıcıdır. Bu düşüncelerle 1970 seçilmiştir.

Dün bile bugünden farklıdır. Son 37 yıl bugünden bambaşkadır; isterseniz “insanlar hep aynı!” diyebilirsiniz, haklı olur musunuz bilemiyorum!.

Bence, hayat her zaman yaşanmaya değer heyecanlarla doludur, dün de bugün de...

## 2. 70'li Yıllar

Bugünlerden bakınca 70'li yıllar nasıl hatırlanmaktadır?  
Hepimiz farklı şeyler düşünüyor olabiliriz.  
Eksisozluk sitesinde yazılanlar bazı örnekler veriyor:

*İnsanlar birbirlerine elyazisiyle mektup yazar, iletisimi bu şekilde saglarlardı...*

*Tek kanalli tv döneminde mahalledeki tek televizyonun sizde olması ve her gece evin misafir odasının komsularla dolması..*

*Bagdat caddesi'nden hem gitmek hem gelmek, hatta bazen bagdat caddesi'nde fayton'a binmek,*

*Bol paça pantolon, geniş kravat, uzun favori, apartman topuk, mini mini etekler,*

*Tup, benzin ve yağ kuyrukları,*

*Kıbrıs barış harekati sırasında karartma gecelerinde radyoda hasan mutlucan ve ayten alpmın dinlemek,*

*10-15 yıl kadar telefon sırasında beklemek*

*Anarşi, terör ve yokluk yılları olsa da 70'ler yaşanılacak yıllardı...*

*45 'lik plak almak ve plakları perisan eden portatif pikapta sabahdan akşama une belle histoire dinlemek, long play alma hayalleri kurmak,*

*Bogazici kopolisinin acilisi,*

*Cep telefonu yok; dijital normal telefon santrali bile yok;*

*Kişisel bilgisayar yok; renkli ve birden çok kanalı olan tv yok;*

*Günde altı saate yakın elektrik kesintisi yapılan günler ...*

*Berkant, tanju okan, ajda pekkan, zeki müren,*

*Fürüzan, kemal tahir, fakir baykurt.*

*Adile naşitli münir özkullu filmler, hababam sınıfı ile gülmeler,*

*Türk sinemasında sex filmi furçasının doruğa ulaştığı dönem.*

*Anadol, murat 124*

*Tv de ilk maç nakli,*

### 3. Değişimi Yaratan Gelişmeler

#### 3.1 Nüfus

Değişimin belirleyici unsurlarının başında nüfus sayıları ve artış oranı gelir.

##### 3.1.1. Doğruluğu tartışılmalı sayımlar

Nüfusumuzu tam doğru sayamadığımızı hatırlayarak bu bölüme başlamalıyım.

2007 için nüfusun 73 milyonun üstünde olduğu ilan edilmişti. Gerçekte bu değerin, ilan edilenden, yaklaşık 6-8 milyon daha az (65-67 milyon) olması gerektiğine işaret etmiştik. Seçmen sayısına göre nüfusumuz, nüfusumuza göre seçmen sayımız yanlıştı. Biri doğruysa diğeri yanlış olmalıydı. Bana göre ikisini de yanlış sayıyoruz.

Son haftalarda, TUIK'in adrese dayalı veri tabanı çalışmalarını bitirdiğini ve yayımlayacağını duyuyoruz.

Son seçimdeki seçmen kütüğü öncekilerden daha doğrudu. Şimdi yayımlanacak nüfus (Adrese bağlı nüfus) da eski sayımlardan daha doğru olacaktır.

İnceleme dönemindeki (1970 – 2007) bütün ekonomik göstergelerin yeniden gözden geçirilmesini gerekli kılacak bu düzeltmeyi beklerken, kabul edebilecek hatalarla bazı sayılara bakabiliriz:

##### 3.1.2. Artış oranı

Her sayımda birbirine yakın oranlarda hata yapıldığını varsayarsak, 1970-2000 yılları arasında, nüfusun yılda binde 20 metebesinde arttığı sonucuna ulaşırız.

Artış oranı, 1990'lı yıllar çevresinden başlayıp son yıllarda daha hızlı sayılacak biçimde azalmıştır. İçinde bulunduğumuz yıllarda ortalama yıllık nüfus artış oranının binde 8-12 arasında olduğu söylenebilir.

Nüfus artış oranlarından çıkarak bazı hesaplamalar yapabiliriz. Biraz sonraki yorumlarımızda artış oranı bize yardım edecektir.

##### 3.1.3. Nüfus sayıları

Nüfus sayılarını karşılaştırmak için, TUIK'in her nüfus sayımı yayımlarındaki ortak tabloyu kullandık.<sup>1)</sup>

<sup>1)</sup> Bu tablonun 2000 sayımı sonuçlarındaki başlığı "5.5 İl ve ilçelere göre şehir ve köy nüfusu, yıllık nüfus artış hızı, yüzölçümü ve nüfus yoğunluğu" dur.

İstanbul, Ankara, İzmir illeri bütün ilçelerini bu büyük kent adı altında; Adana, Konya, gibi il merkezlerinde iki alt ilçelerin nüfuslarını o ilin adı altında birleştirerek, 1970, 1980, 1990, ve 2000 yılı sayımları sonuçları tablosu hazırlanmıştır. Burada not ettiğimiz bu işlem sonucu, 2000'deki 923 ilçe sayısı, hazırladığımız tabloda 829'a düşmüştür.

2000 sayımı sonuçlarına göre aşağıdaki nüfus dilimlerine göre tablo düzenlenmiştir.

s	Nüfus aralığı	Kent sayısı
1	20 binden az	571
2	20 bin ile 100 arası	203
3	100 bin- 500 bin arası	43
4	500 bin 1 milyon arası	7
5	Bir milyondan fazla	5
6	Toplam	829

Görüldüğü gibi, 2000 yılında 100 binden daha fazla nüfusu olan kent sayısı 55'tir.

829 merkezin, 1970 ve 2000 sayımlarındaki Köy, Kent ve Toplam nüfus sayıları aşağıdaki tabloda toplanmıştır.

Nüfus Dilimlerine Göre Köy ve Kent Nüfusları								
Sı	N.Dilim 1000	Kent Say.	1970			2000		
			Kent	Köy	Topl	Kent	Köy	Topl
1000 Kişi								
1	0-20	571	1.690	8.892	10.582	4.588	9.110	13.698
2	20-100	203	3.167	7.775	10.942	8.884	8.144	17.028
3	100-500	43	2.953	2.592	5.544	8.337	2.947	11.284
4	500-1000	7	1.135	669	1.805	4.574	1.236	5.810
5	1000+	5	4.419	1.943	6.362	17.727	2.298	20.025
6	TOPLAM	829	13.364	21.871	35.235	44.109	23.736	67.845

### 3.1.4. Nüfus Artışı

Kentleri 100 Binden az ve çok olarak iki dilime ayırırsak nüfus artışı daha çarpıcı biçimde görülmektedir.



N.di.	Kent sayısı	1970		2000		Toplamda artan kişi Sayısı
		Kent N.	Topl	Kent N.	Topl	
1000 kişi						
0 - 100	774	4.857	21.524	13.472	30.726	9.202
100 - +	55	8.508	13.711	30.638	37.119	23.408
Toplam	829	13.364	35.235	44.109	67.845	32.610

1970 ile 2000 arasında nüfus yüzde 92,5 artmıştır. Her yer aynı oranda artmış olsaydı, bu merkezlerin toplam nüfusu şu olacaktı:

N. Dilimi	Kent sayısı	2000			
		Göç olmasa	Gerçek	Fark	Artış Oranı
1000 Kişi					%
0 - 100	774	41.400	30.700	-10.700	42,8
100 - +	55	26.400	37.100	10.700	170,7
Toplam	829	67.800	67.800	0	92,5

Bu tablodaki artış oranı, 1970 nüfusuyla 2000 nüfusu arasındaki farkın oranıdır. Nüfus her yerde aynı oranda artsaydı, yani göç olmasaydı, her iki dilimde de artış yüzdesi yüzde 92.5 olurdu.

### 3.1.5. Dağılımın Yapısı

Sayı tablosunu, toplamlardaki yüzdeleri görmek için düzenlersek aşağıdaki tabloları elde edilir:

Nüfusun, Kent, Köy Nüfus Toplamına oranı								
Sı	N.Dilim 1000	Kent Say.	1970			2000		
			Kent	Köy	Topl	Kent	Köy	Topl
Toplamda Yüzde (%)								
1	0-20	571	12,6	40,7	30,0	10,4	38,4	20,2
2	20-100	203	23,7	35,5	31,1	20,1	34,3	25,1
3	100-500	43	22,1	11,9	15,7	18,9	12,4	16,6
4	500-1000	7	8,5	3,1	5,1	10,4	5,2	8,6
5	1000+	5	33,1	8,9	18,1	40,2	9,7	29,5
6	TOPLAM	829	100,0	100,0	100,0	100,0	100,0	100,0

Nüfus Dilimlerine Göre Köy ve Kent Nüfusları Oranı								
Sı	N.Dilim 1000	Kent Say.	1970			2000		
			Kent	Köy	Topl	Kent	Köy	Topl
1000 Kişi								
1	0-20	571	16,0	84,0	100,0	33,5	66,5	100,0
2	20-100	203	28,9	71,1	100,0	52,2	47,8	100,0
3	100-500	43	53,3	46,8	100,0	73,9	26,1	100,0
4	500-1000	7	62,9	37,1	100,0	78,7	21,3	100,0
5	1000+	5	69,5	30,5	100,0	88,5	11,5	100,0
6	TOPLAM	829	37,9	62,1	100,0	65,0	35,0	100,0

2000 yılında nüfusu 500 binin üzerinde olan yerlerde 1970 de oturanlar, toplam nüfusun yüzde 23'üydü. Bu kentlerde 2000 de oturanların toplam nüfus oranı yüzde 40'a çıkmıştır.

### 3.1.6. Kırsal Kesimdeki Azalma

Sı	2000 Nüf.		Köy N. Top. N. Yüzdesi	
	Nüf. Dil. 1000	M. Say.	1970	2.000
1	0-20	571	84,0	66,5
2	20-100	203	71,1	47,8
3	100-500	43	46,7	26,1
4	500-1000	7	37,1	21,3
5	1000+	5	30,5	11,5
6	TOPLAM	829	62,1	35,0

Köylerde oturanların oranı 1970'de yüzde 60'dı, 2000 de ise yüzde 35'i oturmaktaydı. Köylerde oturanlar, 22 milyon çevresinde kalmıştır. Oysa ortalama artışa göre 1970 22 milyon kişi oturuyorsa, 2000 de 40 milyon olmalıydı. Bunlar nerede göç ettiler. Gerçekte bunun da altındadır, köy tanımı nedeniyle. ....

Sı	2000 Nüf.		Köy Nüfusu 1000	
	Nüf. Dilimi 1000	M. Say.	1970	2.000
1	0-20	571	8.892	9.110
2	20-100	203	7.775	8.144
3	100-500	43	2.592	2.947
4	500-1000	7	669	1.236
5	1000+	5	1.943	2.298
6	TOPLAM	829	21.871	23.736

### 3.1.7. Göç

30 yılda nüfusu 100 binin altındaki yerlerin nüfusu yüzde 42,8 artarak, 30,7 milyona, 100 binin üstündeki merkezlerin yoplam nüfusu yüzde 170,7 artarak 37,1 milyona çıkmıştır.

İki sayım arasındaki fark 10,7 milyon görünmektedir. 30 yılda vefat edenleri ve 2000 ile 2007 arasındaki göçü de dikkate alırsak, nüfus sayılarından çıkararak, 1970’den 2000 yılına kadar, 15-18 milyon kişinin oturduğu ilçeden, başka bir ilin bir kentine (Genellikle bir büyükşehire) taşınmış olduğunu söyleyebiliriz.

Böylece 2007 nüfusunun (72 Milyon) yüzde 30’a yakınının, 100 bin nüfus üzerinde olan kentlerde oturanların yüzde 40’ının son 37 yılda göç etmiş olduğu anlaşılır.

Bir araştırmada, 2006 Eylül’ünde, Türkiye’de yaşayan yetişkinlerin %37,9’unun doğduğu yerde oturmadığı belirlenmiştir. Bu oran, aynı il içindeki yer değiştirmeleri de kapsamakta, 18 ve daha küçükleri kapsamamaktadır.<sup>2</sup>

s	Ne Zamandır Bulunduğu Yerde?	Türkiye	İstanbul	İzmir	Ankara	Antalya	Bursa
<b>1</b>	<b>Doğduğundan Beri</b>	<b>62,1</b>	<b>28,7</b>	<b>34,8</b>	<b>38,2</b>	<b>40,6</b>	<b>45,8</b>
2.1	10+ Yıl önce gelmiş	24,9	50,4	47,3	43,1	30,7	38,8
2.2	6-10 Yıl içinde gelmiş	6,1	11,7	8,3	8	15,6	6,9
2.3	5- Yıl içinde gelmiş	7	9,2	9,6	10,7	13,1	8,5
<b>2</b>	<b>Yer değiştirmişler toplamı</b>	<b>37,9</b>	<b>71,3</b>	<b>65,2</b>	<b>61,8</b>	<b>59,5</b>	<b>54,2</b>
3	Toplam	100	100	100	100	100	100

<sup>2)</sup> KONDA ltd. Milliyet Gazetesi için gerçekleştirilen araştırma BİZ KİMİZ? Başlığıyla yayımlanmıştır.

Anılan araştırma bulgularıyla nüfus sayımı sonuçlarından çıkararak bazı kabullerle bulunan sonuç birbirini teyid etmektedir. Araştırmada “Yetişkinler” söz konusudur, sayılar ise bütün nüfusu kapsamaktadır. 18 ve daha küçüklerin aileleri oturma oranının yüksek olduğu için sayılardan hareketle varılan sonuçlarda oranlar araştırmadaki oranların altındadır.

### **3.1.8. Göç ve değişim**

Bu bulguları birleştirerek; günümüzde ülkemiz nüfusunun (Çocuklarla, genç ve yaşlı yetişkinler dahil) yüzde 30’unun, 20 milyona yakın (18-22 milyon) kişinin, doğduğu yerin dışında bir yerde oturduğunu söyleyebiliriz.

Bu 20 milyon kişinin davranış biçimleri, hayattan bekledikleri, yaşamlarını sürdürme çabaları, beklentileri değişmiştir.

Bu 20 milyon kişi değişmekle kalmamış, toplumun da yaşam standartlarını, ilişki biçimini, kent yapısını, tüm yaşamın hemen her alanını değiştirmiştir.

Bu değişime biraz sonra yakından bakacağız, şimdi başka alanlardaki değerlerin değişimine devam edelim.

## **3.2 İletişim**

### **3.2.1. Bilgisayar**

Bilgisayar kadar insan hayatını değiştiren başka gelişme teknolojik ilerleme olmuş mudur? Sanmıyorum, çünkü, bilgisayar kadar hiçbir teknoloji, insan hayatının her adımına, her anına girmiş değildir. Bu toplantıda bulunanların hayatından bilgisayarı çıkarmak, hatta bunu düşünebilmek bile saçma değil midir? Çamaşır makinesini, otomobili, telefonu, asansörü, ... hayatımızdan çıkarabilir miyiz? Dolaylı etkilenmeden bahsetmiyorum, doğrudan elimizin altında, cebimizde, ayağımızın ucundaki bilgisayarlardan bahsediyorum.

Hastanelerde, bindiğimiz metroda, seyrettiğimiz tv’lerdeki bilgisayarlar bizi biçimlendirmektedir.

Bilgisayarın insan hayatına etkisinin derinliği ve önemi, her türlü işletmenin uyguladığı yöntem ve teknolojileri değiştirme zorunluluğunda kaldığı sürelerin kısılmasına bakarak anlaşılabilir.

2.Cihan Harbi bittiği yıllarda kurulan bir işletme 10-15 yıl makinelerini değiştirmeden rakiplerinden geri kalmadan üretimini devam ettirebilirdi. Son yıllarda bu süre, pekçok konuda, sanıyorum 5 yılın altına inmiştir. Cebinde ilk aldığı cep telefonuyla yaşayanınız olduğunu sanmıyorum.

Bu hızı sağlayan bilgisayardır, dijital teknolojidir.

### 3.2.2. Değişim hızı

İlk bilgisayarın sunuluşu 1946 dır. 30 ton ağırlığında ve 500 bin dolarlık bu makine, KOCA DEV: Saniyede 5 bin toplama yapabilen ENIAC aynı süre içinde 357 çarpma, 38'de bölme yapabilmekteydi. 30 metre uzunluğundaki, neredeyse 3 metre boyundaki, içinde 18 bin vakum tüpü, 70 bin resistans, 10 bin kapasitör, 6 bin switch olan bu “bilgisayar” 30 ton ağırlığında ve fiyatı 500 bin dolardı.<sup>3)</sup>

Devamlı ilaç kullananlar bilirler, tıpta bile bilgisayardaki hız yoktur.

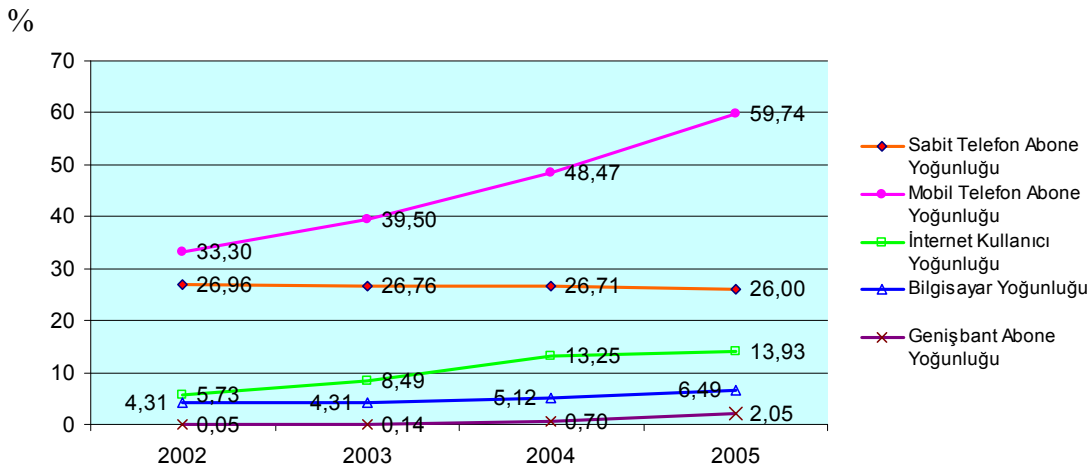
İletişimdeki hız, hesap yöntemlerini, teknolojiyi, maliyet unsurlarını, işçi tanımını, her şeyi değiştirdi.

Bir tekstil fabrikasında 40 yıl önce ve bu gün makine başında çalışan iki işçinin bilmesi gerekenler arasındaki farklar, o iki işçi arasındaki yaşam farklarıdır. O iki işçi aynı insan değildir, aynı kahvede oturamaz, aynı oyunu birlikte oynayamaz, bunu anlamalıyız, bu iki kişi, 1970 lerdeki kartaltepe mensucatta çalışan işçi, bugün aynı alanda çalışan bir tekstil fabrikasına girse, hiçbir bölümü tanıyamaz haldedir. O fabrikada bilgisayarlı makinelerde çalışan, onların tuşları ve kollarıyla dikişi, deseni, rengi değiştiren işçinin ne yaptığını izleyemez bile.

### 3.2.3. Türkiye bilgisayar bakımından ne durumda?

Türkiye’de 2005 yılı itibarıyla İnternet kullanan bireylerin toplam nüfusa oranı yüzde 13,9, (sayı: 10 milyon yüzbin). Bu oranın 2010’da yüzde 51 olması hedeflenmektedir.

#### Yıllar İtibarıyla Bilgi ve İletişim Teknolojileri Kullanımı



Bu orana göre Türkiye Yunanistan, Bulgaristan, İtalya, İspanya gibi Avrupa ülkelerinin gerisinde, Ortadoğu ve Asya'nın ilerisindedir. Bu oranlar, 2004 yılı

<sup>3)</sup> <http://tr.wikipedia.org/wiki/Bilgisayar>

itibarıyla, sırasıyla yüzde 47 ve yüzde 6,5 olan AB25 ortalaması ile karşılaştırıldığında, vatandaşların bilgisayar ve İnternet kullanımının artırılması konusunda kat edilecek uzun bir mesafe olduğu görülmektedir. <sup>4)</sup>

### 3.3 Eğitim

#### 3.3.1. 25 ve Yukarı Yaştaki Nüfus

Eğitimi 25 ve daha yukarı yaştaki nüfus içinde değerlendireceğim. Toplam Nüfus ve 25 ve yukarı yaştaki nüfus tablosunu verelim. <sup>5)</sup>

Yıl	Toplam Nüfus	25 ve Yukarı Yaştaki Nüfus	%
1970	35 300	14 200	40
1980	44 400	18 100	41
1990	59 100	25 300	42
2000	67 400	33 600	49
2006	72 600	35 900	49

Nüfus artış hızının azalmasıyla, 25 ve yukarı yaştakilerin nüfus içindeki oranı artmıştır.

#### 3.3.2. Nüfusun Eğitim Düzeyine göre Ayrımı

25 ve daha yukarı yaştaki nüfusun eğitim düzeyine göre ayrımı aşağıdaki tabloda görülmektedir.

Yıllara Göre, 25 ve Daha Yukarı Yaştaki Nüfusun Eğitim Düzeylerine Ayrımları					
Yıllar	Eğitimsiz	Lise altı	Lise	Yüksek	Toplam
<i>(1000 kişi)</i>					
1970	8.405	5.142	456	242	14.245
1980	9.407	7.147	912	653	18.118
1990	8.216	13.718	2.149	1.288	25.371
2000	7.958	18.852	4.225	2.626	33.661
2006	3.954	22.287	6.470	3.235	35.947

<sup>4)</sup> DPT, “Bilgi Toplumu Stratejisi ve ek’i Eylem Planı” 28/07/2006 tarihli ve 26242 sayılı Resmi Gazete

<sup>5)</sup> Bu tablo TUİK nüfus sayımı tablolarından hesaplanmıştır. 2000 Sayımı sonuçlarındaki (3.9 Okuryazarlık ve eğitim durumuna göre nüfus,1975-2000) başlıklı tablosundan ve projeksiyon tablolarından yararlanılmıştır.

<b>Yıllara Göre, 25 ve Daha Yukarı Yaştaki Nüfusun Eğitim Düzeylerine Ayrımları</b>					
<b>Yıllar</b>	<b>Eğitimsiz</b>	<b>Lise altı</b>	<b>Lise</b>	<b>Yüksek</b>	<b>Toplam</b>
<b>Yüzdeler (%)</b>					
<b>1970</b>	59	36,1	3,2	1,7	100
<b>1980</b>	51,9	39,4	5	3,6	100
<b>1990</b>	32,4	54,1	8,5	5,1	100
<b>2000</b>	23,6	56	12,6	7,8	100
<b>2006</b>	11	62	18	9	100
<b>Ortalama Yıllık Artış yüzdesi (%)</b>					
<b>1970-80</b>	1,1	3,3	7,2	10,4	2,4
<b>1980-90</b>	-1,3	6,7	9	7	3,4
<b>1990-2000</b>	-0,3	3,2	7	7,4	2,9
<b>2000-2006</b>	-11	2,8	7,4	3,5	1,1
<b>1970-2006</b>	-2,1	4,2	7,6	7,5	2,6

1970’de lise ve yüksek eğitim görenlerin, 25 ve üstü yaştaki yetişkinler içindeki oranı, 20’de birden (Yüzde 4,9’dan), 2006’da 4’te birin üstüne (%27) çıkmıştır.

### **3.3.3. Eğitim Düzeyinde Gelişmeler**

36 yılda, eğitimsiz (Diplomasız okur yazarlar dahil) Yüzde 59’dan yüzde 11’e (8,4 milyondan 4,0 milyona) inmiş; yüksek eğitimlilerin yüzdesi 1,7’den 9,0’a çıkmıştır.

Bütün yüzdeler önemli ölçüde artmaktadır. Öğretim kurumlarındaki öğretmen ve öğrenci sayılarını gösteren aşağıdaki tablo kaynaktaki yükselişi göstermektedir. 35 yılda ilk ve orta öğretimde, öğretmen sayısı 4 kat, öğrenci sayısı 3 kata yakın artmıştır. Bu oranlar nüfus artışının 2 (1,92) kat olduğu hatırlanarak değerlendirilmelidir.

<b>Öğretmen ve Öğrenci Sayılarında Artış</b>			
Öğrenci ve Öğretmen Sayıları	1970-1971 Ders Yılı	2005 - 2006 Ders Yılı	Artış Katsayısı
	1000		%
Öğrenim Düzeyi	İlk ve Orta		
Öğretmen sayısı	163	575	3,5
Öğrenci sayısı	5.723	13.932	2,4
Öğrenim Düzeyi	Lise ve Meslek		
Öğretmen sayısı	26	185	7,1
Öğrenci sayısı	480	3.258	6,8
Öğrenim Düzeyi	Toplam		
Öğretmen sayısı	189	760	4,0
Öğrenci sayısı	6.203	17.190	2,8

Kişi başına ortalama eğitim süresinde önemli gelişme olmuştur. Eğitim sürelerini, lise altı için 6 yıl, lise için 11 yıl, yüksek öğretim için 15 yıl olduğunu varsayarak, yukarıdaki tablolardaki 25 ve üstü yaşta nüfusun ortalama eğitim yılı aşağıdaki tabloda gösterilmektedir.

25 ve üstü yaşta nüfusun ortalama eğitim süresi 1970 yılında 2,8 yıl iken, bu oran 2006'da 7,0 yıla çıkmıştır.

<b>25 ve üstü Yaşlı Nüfusta Ortalama Eğitim Süresindeki Gelişme</b>					
Yıllar	1970	1980	1990	2000	2006
25 Yaş üstü Nüfus (1000 kişi)	14 200	18 100	25 400	33 600	35 900
Ortalama eğitim süresi (Yıl)	2,8	3,5	4,9	5,9	7,0



### 3.4 Değişimin Bazı Sonuçları

#### 3.4.1. Göstergeler <sup>6)</sup>

sı	Gösterge	Birim	1970	2005	Kat s.
1	Nüfus	1000 kişi	35 321	72 065	2,04
2	Yıllık Ortalama Nüfus Artış Hızı	Binde		20,5	
3	İlk Orta okul Öğretmen	1000 öğrt.	163	575	3,53
4	İlk öğretim öğrenci	1000 öğ.	5.723	13.932	2,43
5	Lise meslek öğretmen	1000 öğrt.	26	185	7,06
6	Lise meslek öğrenci	1000 öğ.	480	3.258	6,79
7	Elektrik enerjisi tüketimi	MilyarKwsaat	10	75	7,50
8	Kişi Başına Elektrik. Tüketimi	Kwsaat	200	1800	9,00
9	Üretilen Çam. Makinesi Sayısı	Bin adet	60	4.434	73,89
10	Üretilen Buzdolabı Sayısı	Bin adet	127	5.099	40,30
11	Üretilen Renkli TV Sayısı	Bin adet	-	20.792	
12	Üretilen Fırın Sayısı	Bin adet	-	2.088	
13	Üretilen Elek. Süpürge Sayısı	Bin adet	23	1.207	52,46
14	Üretilen Kamyon sayısı	Bin adet	6	39	6,11
15	Üretilen Otomobil sayısı	Bin adet	-	635	
16	Üretilen Otobüs sayısı	Bin adet	1	5	6,45
17	Üretilen Traktör sayısı	Bin adet	8	37	4,79
18	Kayıtlı Kamyon sayısı	Bin adet	71	677	9,57
19	Kayıtlı Otomobil sayısı	Bin adet	138	5.773	41,90
20	Kayıtlı Otobüs sayısı	Bin adet	16	163	10,22
21	Kayıtlı Minibüs sayısı	Bin adet	21	339	16,19
22	Telefon Abone	Bin	377	18.978	50,34
23	Konuşulan kontur sayısı	Milyon	491	63.976	130,3
24	Üretilen Buğday verimi	kg/Hektar	1.163	2.324	2,00
25	Üretilen Mısır verimi	kg/Hektar	1.605	7.000	4,36
26	Üretilen K.Fasulye verimi	kg/Hektar	1.394	1.487	1,07
27	Üretilen Pamuk verimi	kg/Hektar	758	1.579	2,08
28	Üretilen Ş.Pancarı verimi	kg/Hektar	34.348	45.207	1,32
29	Yurt Dışına giden yurттаş	1000 kişi	559,8	8246,1	14,7
30	Gelen Turist	1000 kişi	724,8	21124,9	29,1
31	İthalat	Milyon \$	948	116.774	123,23
32	İhracat	Milyon \$	588	73.476	124,86
33	Kur (Kasımayı başı)	TL/\$	15,15	1,31	1,80
34	GSMH	\$	538	5.008	9,31
35	Sabit fi. GSMH Ort.Yıllık Artış	Yüzde		3,69	

<sup>6)</sup> Bu tablodaki değerlerin çoğu ; “TÜİK, İstatistik Göstergeler 1923- 2005, TÜİK Matbaası, 2006” adlı yayından alınmıştır.

### 3.4.2. Ne deęişmeyebilirdi?

Son 40 yılda, ekonomik hayatımızdaki bu deęişimler toplum davranışlarını nasıl ve ne kadar deęiştirmiştir? Bu sorunun cevabı, gerçekte sorunun dayandığı verilerde vardır.

Kişi başına yılda 30 dolar ihracat yapan bir toplumla Bin 400 dolar ihracat yapan toplum aynı olur mu? Yılda kişi başına 200 kilovatsaat elektrik tüketilen bir ülkeyle, bin 800 kilovatsaat elektrik tüketilen ülkede birbirine benzeyen neler kalabilirdi?

Nitekim, doğanın yarattıkları dışında hiç birşey 1970'dekinin aynı deęildir. Ne, nasıl aynı kalabilirdi ki?

## 4. Siyasal Olaylar ve Seçimler

### 4.1 1970 Başlarında Siyasal Hayat

1970'e yaklaşıldığında, "emperyalizme karşı tam bağımsızlık" mücadelesinden ve CHP'nin ortanın solu politikalarından beslenerek gelişen sol ile, bunların karşısındaki değişik biçimde ortaya çıkan sağın sokak hareketleri ve çatışmaları toplum hayatını işgal etmişti.

1963 yılında, yeni kurulan devlete karşı çıkan Cumhurbaşkanı Makarios'un başlattığı mücadele ve onun bir parçası sayılan şiddet, Kıbrıs sorununu yeniden kamuoyunun başlıca konusu haline getirmişti. Vietnam savaşı, Arap-İsrail savaşı Yunanistanda albaylar darbesi, Avrupa'da da olduğu gibi Türkiye'de de gençlerin emperyalizme karşı gösterilerin malzemesi olmuştu. Türkiye'de bu unsurlara bir ilave de Johnson mektubuydu. Bunun gibi dış ve iç konular gençlik hareketlerinin bazen hedefi bazen de gerekçesiydi.

Diğer taraftan, 1963'te çıkarılan toplu sözleşme ve sendikalar kanunundan sonra gelişen sendikalaşma, iki büyük konfederasyon oluşturmuştu: Daha çok kamu kesiminin işçilerini kapsayan Türkiş, özel sektörü kapsayan DİSK. Özellikle DİSK, öğrenci hareketlerini yönlendiren konularda taraf olduğunu saklamıyor, onları açıktan destekliyordu.

1970'e gelindiğinde, öğrenci ve işçi hareketlerine, gösteri ve mesaj verme amacından çok, şiddet hakim olmaya başlamıştı. Önce masum üniversite gençliğinin gösterilerini düzenleyen Devgenç, kısa bir süre sonra şiddet unsurlarına başvurdu. Soldaki dernekler içlerinden yenilerini çıkarıyor, ve yeniler daha çok şiddete başvuruyorlardı. Türk Halk Kurtuluş Ordusu (THKO) 1970'lerin başında terörü organize eden derneklerin en çok adı duyulanıydı.

Her derneğin bir lideri vardı, onun çevresinde üç beş kişilik yönetim kurulu, değişik adları vardı bu yönetim kurulunun: Konsey, icra, sekreterlik, vd... Sonra üyeler. Üyelik değil, katılımcı.. Forum katılımcıları. "Salonunda forum toplanacak" haber yayılır, toplanılır, lider çıkar, olayı / sorunu anlatır, yönetimden biri heyecan ve duygulu konuşur, alkış ve sloganlarla forum kabul etmiş olur... Terörün demokrasisi böyleydi, ve bu kadardı!

1969 seçimlerinde Demirel'in Adalet Partisi (AP), 1965'deki kadar güçlü değilse de iktidarı kazanmıştı. AP'den ayrılanlar Demokratik Partiyi kurdular. Anamuhalefet partisi CHP'de, 1965'de başlayan Ortanın Solu mücadelesi genişleyerek sürüyordu. 1969 seçimleri sonrasında, ortanın solu mücadelesi Başkan İnönü ve Genel Sekreter Ecevit mücadelesine dönüştü.

Zaten Meclis ve hükümet gençlik hareketleri ve şiddet nedeniyle, adeta gündemin dışında, çaresizlik içindeydi. Hükümetin meşru güçlere hakimiyeti azaldı, olayları, özellikle terörü önleyemedi.

Olaylar sürerken iki önemli olayla karşılaşıldı: Ordudaki rahatsızlık, Demirelin istifasını isteyen 12 Mart muhtırasına dönüştü. Demirel çekildi, yerine ordunun adayı CHP Kocaeli Milletvekili Nihat Erim Başbakan oldu.

Nihat Erimin Başbakanlığı, CHP’de süregelen Ecevit-İnönü mücadelesine yeni boyut kazandırdı: İnönü, Erim’in güvenoyu alamamasının Meclisin kapanması sonucunu vereceğini ilk üç gün içinde anladı; Onu kontrol edemese de etkileyebilirdi, bu düşüncelerle olsa gerek, partisinin güvenoyu vermesini sağladı. Ecevit, Nihat Erim’e karşı olduğunu açıkladı ve genel sekreterlikten istifa etti; parti meclisindeki ve gruptaki çoğunluğuyla İnönü’yü tercihe zorladı. Artık ipler kopmuştu, Mayıs 1972’de toplanılan olağanüstü kurultayda açık oylama yapıldı, İnönü mağlup oldu, önce genel başkanlıktan sonra da CHP’den istifa etti.

1971’in sonlarına gelirken, Erim hükümetindeki teknokrat 11 bakan istifalarını verdiler. Erim ikinci kez hükümetini kurdu, İnönü ayrılmıştı ve askerler kışlarına dönüyorlardı, Erim eski gücünü Meclise bırakıyordu. 12 Mart darbesinin kurduğu düzen sarsılmaya başlamıştı. Henüz Demirel partisine tam hakim olamadığından, “İktidar benim” diyeniyordu ama zaman zaman “Varım” diyebiliyordu. Erim’den sonra CHP’li Ferit Melen ve Cumhurbaşkanıca Senato üyeliğine seçilen Naim Talu hükümet kurdular.

12 Mart muhtırası ve İnönü’nün genel başkanlıktan istifası, günümüze kadar siyasal hayatımızı etkilemiştir; hatta bugünü biçimlendiren en önemli olaylardır denilebilir.

12 Mart Muhtırası ordu komutanlarının siyasal hayat üzerindeki vesayet hakkını yazılı olmayan bir kural biçimine dönüştürmüş, en azından “Koruma-Kollama” anlayışını tahkim etmiştir.

İnönü’nün ayrılması ve bunun sonucu olarak CHP geleneğinin zayıflamaya başlamasıyla, CHP’nin siyasal hayat anlayışı değişmeye başlamıştır.

Ecevit’in İnönü’yü mağlup etmesi, bir yandan halk arasındaki itibarını arttırırken, diğer taraftan ortanın solu anlayışına yeni anlamlar verilmesi yolunu da açmıştır.

CHP artık “demokratik sol” bir partidir; ak günler yakındır, su işleyenin, toprak kullananın olacaktır.

#### 4.2 1970 sonrasında seçimler

1970 sonrasındaki ilk seçim 1973 yılı Kasım ayında yapılan seçimlerdir. CHP'deki değişimi halk ödüllendirdi, 1969 seçimlerindeki yüzde 27,4 olan oy oranını yüzde 33,3'e çıkardı. Demirel'in 12 Mart karşısındaki tutumu onaylanmamış, AP oyları yüzde 46,6'dan yüzde 29,8'e inmişti.<sup>7</sup> Oylarının bir kısmı (% 11,9'u) 1969 seçimlerinden hemen sonra AP'den ayrılan Ferruh Bozbeyle, Sadettin Bilgiç, Yüksel Menderes ve AP'den ayrılanların kurduğu Demokratik Parti (DP)'ye gitmişti. AP'den oy alan partilerden biri de Necmettin Erbakan'ın ilk kez seçimlere katılan Milli Selamet Partisi (MSP)'ydi. CHP'den ayrılanların kurduğu Turhan Feyzioğlu'nun başkanlığında kurdukları Cumhuriyetçi Güven Partisi (CGP) yüzde 5,3 oy alabilmişti.

1973 Seçimleri Sonuçları				
Sı	Partiler	Oy %	Sayı 1000	Mv. Say.
1	Seçmen		16.798	
2	Kullanılan Oy		11.224	
3	Geçerli Oy		10.724	
4	Katılım Oranı		66,8	
5	CHP	33,3	3.570	185
6	AP	29,8	3.198	149
7	DP	11,9	1.276	45
8	MSP	11,8	1.266	48
9	CGP	5,3	564	13
10	MHP	3,4	362	3
11	BAĞ.	2,8	301	6
12	TBP	1,1	122	1
13	MP	0,6	62	

1973 Seçimleri sonrasında sağduyunun gereği, halkın yararının iki büyük partinin CHP ile AP'nin koalisyon kurmasıydı. Böylece terör ve Erim Hükümetinin tortuları temizlenebilir, bütçeye çeki düzen verilir, demokratik hayat güçlenebilirdi.

Bu iki büyük parti ya iktidar ya da iktidarın karşısında muhalefet olmak istiyordu. Her ikisi de, aynı taktiği doğru buluyorlardı: Ya iktidar olmalı, ya da ana muhalefet partisi olarak kalmalıydı.

<sup>7)</sup> 1969 seçimlerinde partiler AP, 46,6; CHP 27,4; GP 6,6; MP 3,2; MHP 3,0; BP 2,8; TİP 2,7; YTP 2,2; BAĞ 5,6 yüzde oy oranlarıyla, (aynı sırayla) 256, 143, 15, 6, 1, 8, 2, 6, 13 milletvekilliği kazanmışlardı.

İktidar olunursa, hükümet imkanlarıyla (!) ilk seçimde meclise daha güçlü dönülebilirdi. İktidar olunmazsa, ana muhalefet partisi olarak iktidar yıpratılabilir, hatta erken seçime gidilerek o günden daha çok alınabilirdi.

Siyasette, halkın ve ülkenin gereklerine öncelik vermeyi bir tarafa koyup sadece bir sonraki seçimde halktan oy almaya göre politika belirlemek anlayışı ilk kez bu kadar açık ve topluca hakim oluyordu.

Bu anlayış içinde, seçimlerden yüzde 33 ve 30 oy alarak çıkan iki büyük parti de (CHP ve AP) bu hesabı yaparak ortak hükümet kurmaktan kaçındı.

Bu hesabın sonunda, son asır içinde Enver Paşa'dan sonra gelen ve onun gibi maceradan çekinmeyen, hatta macerayı bir siyaset yolu sayan, iki siyaset adamı, -Ecevit ve Erbakan-, Ocak 1974'te koalisyon kurdu.

İşte, CHP'nin yeni genel başkanı Başbakan olmuştu; iktidarın gücüyle oyunu arttırabilecekti. Ecevit de Erbakan da, muhalefette bıraktıkları Demirel'i zayıflatarak, 1950'den beri iktidara en yakın parti olan DP'nin varisi AP'yi küçültebileceklerini düşünüyorlardı. Bunu sağlayabilirlerse ikisi de kârlı çıkacaktı. Koalisyonu kuran liderlerin amacı terör, mali reform veya demokrasi değil, sonraki seçimde daha fazla oy almaktı.

Ortada Kıbrıs sorunu vardı: Kıbrıs'ta Makarios'a karşı darbe girişimi Ecevit'e Kıbrıs çıkarması fırsatını verdi. Halk çıkarmayı "Zafer" olarak algıladı, "Karaoğlan", artık Kıbrıs Fatihisi idi. Ecevit erken seçim yapılması halinde oylarını çok yükseltebileceğine inandı ve koalisyonu bozdu. Diğer partiler bu hesabı gördüklerinden seçimi kabul etmediler ve seçim kararını meclisten geçirtmediler. Bir ara çözüm olarak bağımsız Sadi Irmak Başbakan oldu ancak güvenoyu alamadı, sonunda Mart 1975'de Demirel (AP, MSP, CGP, MHP) partileriyle ilk Milliyetçi Cepheyi kurdu.

### **4.3 1977 seçimleri**

Çekişmeler içinde seçimler 5 ay önceye alındı ve Haziran 1977'de seçim yapıldı.

Bu seçimlerde, CHP, AP ve MHP oylarını yükselttiler. CGP ve DP erime sürecine girdi. MSP oylarının üçte birinden fazlasını kaybetti.

Bu seçimlerden sonra da siyasal hayatın görünüşü değişmedi. Seçimlerden galibiyetle çıkan Ecevit, halkın baskısıyla güvenoyu alacağını sanarak, azınlık hükümeti kurdu. Tabii güvenoyu alamadı ve milliyetçi cephe yeniden kuruldu. Kısa bir süre sonra CHP, AP'den kopardığı 11 milletvekilinin hepsine bakanlık vererek hükümet kurdu. 22 ay sonra yapılan ara seçimlerde oyları düştüğü için Ecevit başbakanlıktan ayrıldı. Bu kez, sokaktaki gelişmelerle Demirel azınlık hükümeti kurdu ve güvenoyu almayı başardı.

1969 Seçimiyle 12 Eylül Darbesi Arasında Hükümetler					
H. No:	B	Başbakan	Tayin Tarihi	Ayrılma Tarihi	Görev süresi Gün/ay
<b>1969 Seçimleri</b>					
31	II.nci	Demirel Hük.	03.11.1969	06.03.1970	4 ay 1 g.
32	III.nci	Demirel Hük.	06.03.1970	26.03.1971	12 a.23 g.
<b>12 Mart Muhtırası</b>					
33	I.inci	Erim Hük.	26.03.1971	11.12.1971	8 a.17g.
34	II.inci	Erim Hük.	11.12.1971	22.05.1972	5 a.12 g.
35	I.inci	Melen Hük.	22.05.1972	15.04.1973	10 a.25 g.
36	I.inci	Talu Hük.	15.04.1973	26.01.1974	17 a.22 g.
<b>1973 Seçimleri</b>					
37	I.inci	Ecevit Hük.	26.01.1974	17.11.1974	9 a.21 g.
38	I.inci	Irmak Hük.	17.11.1974	31.03.1975	4 a.11 g.
39	IV.ncü	Demirel Hük.	31.03.1975	21.06.1977	26 a. 23 g.
<b>1977 Seçimleri</b>					
40	II.inci	Ecevit Hük.	21.06.1977	21.07.1977	0 a.30 g.
41	V.inci	Demirel Hük.	21.07.1977	05.01.1978	5 a. 14 g.
42	III.nci	Ecevit Hük.	05.01.1978	12.11.1979	22 a.12 g.
43	VI.ncı	Demirel Hük.	12.11.1979	12.09.1980	10 a.1 g.
<b>12 Eylül Askeri Darbesi</b>					
<b>Bu 13 Hükümetin ortalama görev süresi: 305 gün (10 ay)</b>					

Demirel son hükümeti, Turgut Özal'ı DPT Müsteşarlığına getirdi ve 24 Ocak kararlarını ilan etti. Karaborsa duraladı, ancak sıkıyönetim devam ettiği halde, sokak gösterileri bastırılmadı.

1973 sonrasında meclis ve çevresindeki meşru siyasi hayatta “Milliyetçi cephe” ile “Demokratik sol” CHP vardı. Meydanlarda, dağlarda, forumlarda ise, şiddeti araç olarak kullanan “Solcular” ve “sağcılar” hakimdi.

CHP solcu teröristlere, milliyetçi cephenin ortakları sağcı teröristlere karşı çıkamıyor, demokrasiyi savunamıyordu. Demirel o günlerde “Cephe”yi elinin altında veya yanında tutmak için, “Bana milliyetçilerin adam öldürdüklerini söyletemezsiniz” demekten çekinmemiştir.

12 Mart sonrasındaki hükümet ara rejimin ürünüydü. “Lüks” görünen Anayasa’da askerin baskısıyla değiştirilmiş, hükümet ve iktidara yetkiler verilmişti ama şiddet durdurulamamıştı. 12 Eylül’den çok sonraları o günlerin siyasi liderlerinden Demirel, ihtilal sabahı terörün durmasını, terörün darbe isteyenler tarafından yaptırıldığını söyleyerek açıklayacaktır. Siyasal partiler



demokrasiyi savunamıyorlardı, tam tersine şiddet taraftarları siyasi partileri adeta rehin almışlardı.

Demokrasi karşıtlarının bilinen ve tarih boyunca çok tekrarlanmış gerekçeleri vardır: Gelecek için yapılması zorunlu değişimleri, reformları, eğitim düzeyi nedeniyle, halkın anlaması ve kabul etmesi güçtür; oysa Türkiye'nin temel reformlara ihtiyacı vardır; bu nedenle reformlar demokrasi dışı bir yönetimle halka rağmen halk için yapılmalıdır; demokrasi ancak reformlar tamamlanınca geçilebilir.

İlginçtir, bu gerekçe, 12 Mart ve 12 Eylül dönemlerinde, orduya dayanarak iktidara el koyanların da ortak gerekçesiydi. Askeri darbe öncelerinde bu gerekçeyle askerleri adeta teşvik eden siviller görülmüştür. Bu format günümüzde de geçerlidir.

İki darbenin sabahında, bir gün önce durumun vehametini söyleyenler arasından da askerle işbirliğine girenler olmuştur.

1970'li yılların başında da sonunda da demokrasiye veya halka inanmayan siyaset adamları az değildi.

Sonuçta 12 Eylül darbesiyle karşılaşıldı..

#### **4.4 1980 Sonrası**

12 Eylül sonrasında binlerce insanı hapse attı, çok sayıda (... ) kişi idam edildi, binlerce öğretim üyesi üniversitelerden kovuldu, ceza evlerinde ve sorgulamalarda binlerce kişiye işkence yapıldı. Türkiye kapkaranlık bir dönem yaşadı.

Askeri idare, bütün siyasal partileri kapattı ve insan haklarının üstünü örttü.

12 Eylül hükümetini kuran askerler, Demirel'in DPT Müsteşarı Turgut Özal'ı Başbakan yardımcısı, yine Demirel'in Hazine Genel Müdürü Kaya Erdem'i Maliye Bakanı yaptılar. 24 Ocak kararları uygulamasına devam edildi. Siyasal hayat açılmadan önce, Özal ve Erdem, mali politikalar nedeniyle hükümetten ayrıldılar.

Tamamı askerlerin belirlediği Danışma Meclis kuruldu, anayasa bu mecliste hazırlandı. Ancak son karar, özellikle insan hakları ve yasamayla ilgili maddeler askerler (Milli Güvenlik Kurulu) tarafından adeta yeniden yazıldı ve halkoylamasına sunuldu.

Halkoylamasında, o zamanları yaşamayanlar kabul edemezler ama gerçektir, yeni anayasanın aleyhinde konuşmak yasaklandı. Halkın karşısında iki seçenek vardı; bu haliyle anayasayı kabul etmek veya ne zamana kadar süreceği belli olmayacak askeri idarenin devamını kabul etmek. Halk büyük çoğunluğuyla



(Yüzde 92) askeri idarenin devam etmemesi, kör total seçimli bir yönetime geçilmesini sağlamak üzere anayasaya “Evet” dedi.

Bundan sonra kontrollü bir biçimde 1983 seçimlerine gidildi.

#### 4.4.1. 1983 ve sonrasındaki seçimler

Seçimlere, kurulmasına izin verilen 3 parti katılabildi: Özal’ın kurduğu Anavatan Partisi (ANAP), askerlerin kurdurduğu Milliyetçi Demokrasi Partisi (MDP) ve CHP’nin devamı olan Halkçı Parti (HP).

Bu partiler arasına sıkışan halk, ANAP’ı seçti.

1983’te, askerlerin seçime katılmasına izin verdikleri 3 partinin ikisi (Milliyetçi Demokrasi Parti ve Halkçı Parti) 1987’de yapılacak seçimlere yetişemeden kapandılar, milletvekilleri başka partilere dağıldı. Özal’ın kurduğu ANAP, 2002 seçimlerine kadar küçülerek milletvekili çıkardı. 2002 ve 2007 seçimlerinde küçülerek hayatını sürdürdü.

12 Eylül darbesini yapan askerlerin idareye el koymalarının nedeni ve hedefi olarak gösterdikleri “Siyasal istikrar”, 1980 sonrasında sağlanamamıştır. Gerçekten, 1983 seçimlerinden sonraki 18 yılda 7 Başbakan (Özal, Akbulut, Yılmaz, Demirel, Çiller, Erbakan, Ecevit) göreve gelmiş, 14 hükümet kurulmuştur.

Hükümetlerin ortalama süresi bir yıl 4 aydır. 1983 sonrası Özal hükümeti bu hesaptan çıkarılırsa, ortalama hükümet ömrü 13 aya düşmektedir.

#### 4.4.2. Özal Dönemi ve sonrası

Yukarıda söylendiği gibi Demirel döneminin 24 Ocak kararlarının uygulaması Ulusu hükümetinde de sürdürüldü. 1983 seçimlerinden sonra Özal, hükümetin kurulmasıyla birlikte bir dizi “İstikrar tedbiri” kararnamele yayımladı.

Enflasyon yüzde 30’lara indirilmiş olduğu halde 1988 sonrasında, Özal’daki değişim nedeniyle bütçe disiplini bozuldu, enflasyon artarak sürdü, 1995 ortalarında yüksek devalüasyon yapılması zorunlu oldu. Enflasyon, 2001 ekonomik krizinden sonraki kararlara kadar yüksek düzeyde seyretti.

Arayış içinde bulunan halk, her seçimde bir öncekinden farklı bir partiyi öne geçirmiştir. 1987’de ANAP az bir çoğunlukla iktidara gelmiş, ancak sonraki üç seçimde, 11 yılda tek başına bir parti çoğunluk sağlayamamıştır. Seçmen adeta partileri denemektedir. 2002’ye kadar, DYP, ANAP, DSP, RP başkanları kısa sürelerle başbakan olmuşlar, ancak siyaset modelini ve hükümet etme anlayışını değiştirememişlerdir.

1999 seçimleri sonrasında, DSP, ANAP ve MHP'nin katılımıyla Ecevit başkanlığında 57'inci hükümet kuruldu.

Ecevit'in kurduğu hükümette öncekiler gibi günlük işleri yürütme dışında önemli bir reform yapamadı.

1983- 2002 Yılları Arasındaki Hükümetler							
No	B	Başbakan	Tayin	Ayrılma	Yıl	ay	gün
<b>1983 Seçimleri</b>							
1	I.	Özal	13.12.1983	21.12.1987	4	0	9
<b>1987 Seçimleri</b>							
2	II.	Özal	21.12.1987	09.11.1989	1	10	4
3		Akbulut	09.11.1989	23.06.1991	1	7	3
4	I.	Yılmaz	23.06.1991	29.11.1991		5	2
<b>1991 Seçimleri</b>							
5	VII	Demirel	29.11.1991	25.06.1993	1	6	3
6	I.	Çiller	25.06.1993	18.02.1995	1	7	3
7	I.	Çiller	18.02.1995	05.10.1995		7	3
8	II.	Çiller	05.10.1995	30.10.1995			25
<b>1995 Seçimleri</b>							
9	III	Çiller	30.10.1995	06.03.1996		4	2
10	II.	Yılmaz	06.03.1996	28.06.1996		3	1
11		Erbakan	28.06.1996	30.06.1997	1	0	2
12	III	Yılmaz	30.06.1997	11.01.1999	1	6	3
13	IV.	Ecevit	11.01.1999	28.05.1999		4	2
<b>1999 Seçimleri</b>							
14	V.	Ecevit	28.05.1999	11.11.2002	3	5	2
<b>2002 Seçimleri</b>							
		Toplam Süre			18	10	4
		Bir hükümete düşen ortalama süre			1	4	6

Halk 2002 seçimlerine, 1980 sonrasındaki bütün denemelerin iflas ettiğini görmüş olarak girdi..

1980 sonrasında, koalisyonlar sandalye ve güç pazarlığındadır; partiler ülkenin ihtiyacı olan reformlar üzerinde uzlaşmak için değil; mevcut düzenin imkanlarının paylaşımı için hükümetler kurmuşlardır.

Bu dönemde reform sayılabilecek tek düzenleme, Ekim 2001'de yapılan anayasa değişikliğidir.

Bu dönemde, büyük kentlerdeki sol-sağ şiddet hareketlerinin yerini, Güneydoğu'daki terör almıştır.

2000 yıllar başlarken, büyük ekonomik çöküşler bastırılmaz durumda ortaya çıktı, çaresiz kalan siyaset, siyasetin ve ülkenin dışından çağrılan bir teknokratla siyasal gücünü paylaşarak istikrar programı hazırlanmasını istedi ve bu program uygulamaya başlandı.

#### **4.4.3. 2002 Seçimleri**

2002 Seçimleri, yepyeni bir iktidar çıkardı: yüzde 34 oyla AKP 363 milletvekili çıkardı; meclise giren ikinci parti yüzde 19 oyla 178 milletvekili kazanan CHP'di. 1980-2002 arasında halkın birçok kez değişik biçimler ve bileşimler içinde denediği, ANAP, DYP, MHP, DSP, SP meclise girememiştir.

Önce Abdullah Gül başkanlığında bir hükümet kuruldu. Hemen Tayyip Erdoğan'ın milletvekili seçilmesini engelleyen anayasa maddesi muhalefetin (CHP'nin) de katılımıyla değiştirildi. İptal edilen Siirt ilinde tekrarlanan seçimlerde Tayyip Erdoğan milletvekili seçilerek meclise girdi ve başkanlığında yeni hükümet kuruldu (15 Mart 2003).

AKP seçimler öncesinde, AB üyeliği, demokrasinin gelişmesi için yasaların çıkarılması, serbest ekonomi, bütçe disiplini gibi hedeflerini ilan etmişti. Bu hedefleri, Kasım 2002 sonunda yayımlanan Acil Eylem Planıyla uygulamaya koydu. İMF ile ilişkileri sürdürdü. 2007 seçimlerine kadar, AB üyelik görüşmeleri başladı, özgürlükleri kısıtlayan anayasa maddelerinin bir kısmını değiştirdi; birçok reform kanunlarını yürürlüğe koydu.

Hazırlanan ve meclisten geçirilen kamu yönetimi ve yerel yönetimler kanunları Cumhurbaşkanı ve anayasa mahkemesinden geri döndü. Belediye ve il özel idaresi kanunlarında anayasanın izin verdiği değişiklik yapılarak yerel yönetimlerin yetkileri arttırıldı. 2007 seçimlerine gelindiğinde, ekonomik göstergeler olumlu değişmiş; AKP aşağıda anlatılacağı gibi, halk ile organik bağını oluşturan bir gelişmenin içine girmişti.

#### **4.4.4. 2007 Seçimleri**

Bilinen olaylarla seçimler 4 ay önceye çekildi. Sonuçta AKP 2002 seçimlerine göre oy oranını 34,3'ten, yüzde 46,6'ya çıkardı.

2007 seçimleri, 1983-2002 arasındaki siyasal yaklaşımın bütünüyle sorgulanmasını gerektiren sonuçlar verdiği halde, geçen aylarda böyle bir arayış görülmemiştir.

1977 Seçimleri Sonuçları				
s	Partiler	Sayı 1000	Yüzde	Mv. Sayısı
1	SECM	21.207		
2	KULL	15.358		
3	KULL %	72,4		
4	GEC	14.827	96,5	
5	CHP	6.136	41,4	213
6	AP	5.468	36,9	189
7	MSP	1.270	8,6	24
8	MHP	952	6,4	16
9	CGP	278	1,9	3
10	Dk.P	274	1,9	1
11	TBP	59	0,4	
12	TIP	21	0,1	
13	BAĞ	370	2,5	4
14	Toplam	14.827	100,0	450

1983 Seçimleri Sonuçları				
s	Partiler	Sayı 1000	Yüzde	Mv. Sayısı
1	SECM	19.767		
2	KULL	18.238	92,3	
3	GEC	17.352	95,1	
4	ANAP	7.833	45,1	212
5	HP	5.286	30,5	117
6	MDP	4.037	23,3	71
7	BAĞ	196	1,1	
8	Toplam Mv. Sayısı			400

1987 Seçimleri Sonuçları				
s	Partiler	Sayı 1000	Yüzde	Mv. Sayısı
1	SECM	26.377		
2	KULL	24.604	93,3	
3	GEC	23.972	97,4	
4	ANAP	8.704	36,3	292
5	SHP	5.931	24,7	99
6	DYP	4.587	19,1	59
7	DSP	2.045	8,5	
8	RP	1.717	7,2	
9	MCP	702	2,9	
10	IDP	196	0,8	
11	BAĞ	89	0,4	
12	Toplam Mv. Sayısı			450

1991 Seçimleri Sonuçları				
s	Partiler	Sayı 1000	Yüzde	Mv. Sayısı
1	SECM	29.864		
2	KULL	25.111	84,1	
3	GEC	24.368	97,0	
4	DYP	6.488	26,6	178
5	ANAP	5.848	24,0	115
6	SHP	5.051	20,7	88
7	RP	4.119	16,9	62
8	DSP	2.651	10,9	7
9	SP	182	0,7	
10	BAĞ	36	0,1	
12	Toplam Mv. Sayısı			450

1995 Seçimleri Sonuçları				
s	Partiler	Sayı 1000	Yüzde	Mv. Sayısı
1	SECM	34.156		
2	KULL	29.101	85,2	
3	GEC	28.127	96,7	
4	RP	6.012	21,4	158
5	ANAP	5.527	19,7	132
6	DYP	5.396	19,2	135
7	DSP	4.118	14,6	76
8	CHP	3.011	10,7	49
9	MHP	2.301	8,2	
10	HADEP	1.172	4,2	
11	BAĞ	134	0,5	
12	Diğer	455	0,5	
13	Toplam Mv. Sayısı			550

1999 Seçimleri Sonuçları				
s	Partiler	Sayı 1000	Yüzde	Mv. Sayısı
1	SEÇM	37.429		
2	KULL	32.590	87,1	
3	GEC	31.184	95,7	
4	DSP	6.920	22,2	136
5	MHP	5.611	18,0	129
6	FP	4.805	15,4	111
7	ANAP	4.123	13,2	86
8	DYP	3.745	12,0	85
9	CHP	2.716	8,7	
10	HADEP	1.482	4,8	
11	BBP	456	1,5	
12	Diğer	1.060	3,4	
13	BAĞ	270	0,9	3
14	Toplam Mv. Sayısı			550

2002 Seçimleri Sonuçları				
s	Partiler	Sayı 1000	Yüzde	Mv. Sayısı
1	SEÇM	41.407		
2	KULL	32.768	79,1	
3	GEÇ	31.529	96,2	
4	AKP	10.808	34,3	<b>363</b>
5	CHP	6.113	19,4	178
6	DYP	3.009	9,5	
7	MHP	2.636	8,4	
8	Genç Parti	2.286	7,2	
9	DEHAP	1.961	6,2	
10	ANAP	1.618	5,1	
11	Saadet P.	785	2,5	
12	DSP	384	1,2	
13	BAĞ	314	1,0	9
14	Diğer	1.614	5,1	
15	Toplam Mv. Sayısı			<b>550</b>

2007 Seçimleri Sonuçları				
s	Partiler	Sayı 1000	Yüzde	Mv. Sayısı
1	SEÇM	42.799		
2	KULL	36.056	84,2	
3	GEÇ	35.050	97,2	
4	AKP	16.327	46,6	341
5	CHP	7.318	20,9	112
6	MHP	5.002	14,3	71
7	DYP (DP)	1.899	5,4	
8	BAĞ	1.835	5,2	26
9	Genç Parti	1.065	3,0	
10	Saadet P.	820	2,3	
11	Diğer	783	2,2	
12	Toplam Mv. Sayısı			550

## 5. Siyasal Hayatta Değişimler

### 5.1 Halktaki değişim

Günümüzde, artık köyde yaşayan insanları azalmış (1970'deki yüzde 62 olan kır nüfusu 35'e inmiş), büyük ölçüde kentleşme sürecinin ilk kademeleri geçmiş, nesiller arasında anlayış ve dünyaya bakışı farklılaşmış bir halk vardır.

Bölgesel ve bireysel gelir (ve diğer değerlerde) farklılıkları 1970'lere göre azalmış, eğitim düzeyi yükselmiştir.

Her göstergeyle eğitim düzeyi arasındaki bağlantı (Korelasyon) bilinmektedir.

Eğitimde görülen yükselmeler, anayasa ve insan haklarındaki gelişmeler, toplumun demokratik deneyiminin artması, iletişimin artması, vd. gelişmeler sonucu, siyasal hayatın denklemleri ve parametreleri de değişmiştir.

Kır kent arasındaki görüş ve eğilim farkının azalmakta olduğu son seçim araştırmalarında görülmüştür.

Özetle, halkın siyasal olayları algılaması, siyasetten beklentileri ve değerlendirmeleri değişmiştir. Bu değişimi, siyasetin kimyasının ya da ritminin değiştiği biçiminde ifade etmek de mümkündür.

Halk konuşmaların ne kadarı olayın özünü anlattığını, ne kadarının halkın yararı için yapıldığını, ne kadar halkı kandırma amacıyla yapıldığını; 1970'lerden kat be kat daha doğru anlamakta ve bilmektedir. Bu gelişme sonucu demogojik konuşmalar ve kışkırtmalar halkı eskiden olduğundan daha az etkilemektedir; halk eskisine göre daha gerçekçidir ve daha soğukkanlıdır.

Tuhaftır, siyaset adamlarının önemli bir kısmı bu değişimin farkında değildir. Halkın, olaylara yaklaşımındaki ve değerlendirmesindeki kalite yükselişi siyaset kadrolarında yoktur. Değişimi farketmeyenler hala, 1970'lerin koşullarının ve değerlerin geçerli olduğunu sanarak olayları değerlendirmekte, politikalarını o koşulların geçerli olduğunu sanarak belirlemektedirler.

Böyle davrananların politikalarına ve söylemlerine halk uzaktan bakmakta, giderek halk ve bazı siyaset adamları birbirine yabancılaşmaktadır.

### 5.2 Halkla ilişki yönteminin farklılaşması

Yukarıda anlatılmaya çalışılan, düzenin değişmesi gereğinin düşünülmediği, 1983-2002 yılları arasındaki 19 yılı **çaresiz çarpınışlar dönemi** olarak adlandırabiliriz. Bu dönemde siyasal partilerin merkez yöneticilerinin /

merkezdeki siyasetçilerin çoğunluğu halkın koşullarını ve isteklerini görememiş ve duyamamışlardır.

Günümüzde de, parti yöneticilerinin çoğu, aynı yaklaşım ve anlayış içindedir.

Siyaset adamının bu durumu, bir neden değil bir sonuçtur.

Siyaset adamının halktan kopukluğunun nedeni, 1946'lar sonrasında gelişen ve o zamanlar için geçerli olan halk ile ilişki biçiminin son zamanlarda da sürdürülmeye çalışılmasıdır.

Belirlenen bir program içinde bir iki saatlik toplantılar için halk kitleleriyle karşılaşan siyaset adamı, eski bildikleriyle siyaset yapmayı sürdürmeye çalışmaktadır.

Oysa, haberleşme ve iletişimin tekniği, hızı, kapsamı, gücü 30-40 yıl öncesiyle karşılaştırılamayacak büyüklükte ve temelden değişmiştir.

Bu değişim sonucu, eski mitinglerin, afişlerin, kahve toplantılarının ve bu mecraların kapasitelerinin, halkla iletişim kurmakta ve ona ulaşmaktaki etki ve güçleri, diğer mecralara göre çok azalmıştır.

Siyaset adamlarının, halktaki değişime uyum sağlayamamasının, değişimi algılayamamasının bir nedeni, mecranın ve bununla ilişkiler yönetiminin değişmesidir.

### **5.3 Partilerin Yapılanması**

Siyaset adamlarının değişimden adeta habersiz olmalarının bir nedeni de, partilerin yapılanma modelleri ve parti içi ilişkilerdir.

Liderler merkez yöneticilerini, lider ve merkez yöneticileri genel kongre üyelerini seçmektedir. Örgütün alt kademe seçimlerinde de model aynıdır.

Nasıl seçilmiş olurlarsa olsunlar, örgüt üyelerinin üst kademelerle ilişkisi “oy ver-al” ilişkisinden ibarettir.

Bu ilişkinin sonuçlarını görmek için bugünkü yöntemlerin tam tersinin tanımlayalım:

Köylerde, sokaklarda ve selam mesafesinde uzaklıkta bulunan yerlerde (çevrede) oturan insanların bir kısmı (halkla ilişkili olanlar, halk adamları) o çevrede yaşayanların kişisel veya ortak sorunlarını, sevinçlerini, dertlerini, eğilimlerini diğerlerine göre daha yakından, daha içten izlerler, duyarlar, bilirler. Bunlar ve o çevre insanları birbiriyle ilişki, haberleşme ve dayanışma içindedirler. Bu ilişki sonucu, bu halk adamları, çevre insanların oturdukları kasaba, kent ve ülkenin konuları ve sorunları hakkındaki düşüncelerini,



eğilimlerini de bilirler. Gerçekte halk adamları o çevreyle birlikte yaşar ve doğal olarak birlikte düşünür.

Halk adamları arasında değişik yapıda ve düşüncede olanlar değişik partilere üye olur ve bu üyeler kendilerinin kararları dışında partilerinden kovulmazlarsa, sağlıklı bir parti yapısı doğar, siyasette değişim başlar.

Böyle üyeler, çevrenin veya o kasabanın veya ilçenin sorun ve konularını görüşmek için toplanırlar, o çevrenin konularını görüşürler. Bu görüşmelerin sonunda, aldıkları kararı yürütecek olan o kasaba yöneticilerini ve görüştüklerini üst kademelere taşıyacak delegeleri seçerler.

Bu yöneticiler ve delegeler seçilirken, üst kademelerin bir işlevi yoktur. En çok, eskiden bu kademede üyelik yapmış, halen o çevrede oturan ya da oturmayan, partililer konuşulan konular hakkında görüşlerini bildirirler.

İl toplantılarında da aynı model vardır. İl toplantılarının ilk görevi, o ildeki insanların ortak konularını ve sorunlarını görüşmek, kendilerine düşen görevleri belirlemek, bunları yürütecek yöneticileri seçmek ve de görüşleri ve kararları merkez kongresinde savunacak delegeleri seçmektir.

Merkez kongresinde de, illerden gelecek delegeler, kendilerini seçen il kongresinin düşüncelerini savunurlar, o savunduklarını diğer illerden gelenlerin görüşleriyle karşılaştırırlar ve görüşlerini oy olarak belirtirler.

Parti merkez yöneticileri bu görüşmeler içinde bilgi, beceri ve düşünceleri beğenilen, temayüz eden kişilerdir.

Lider de, merkez yöneticileri de o partinin il, ilçe ve mahalle ve köylerdeki düşüncelere ve eğilimlere göre seçilecektir.

1960'lar sonrasında ortaya çıkan, 1970'den sonra giderek yerleşen ve bugün bir kural haline dönmüş modele bakarsak, yukarıda saydığımız oluşumla bugünkü uygulamanın hiçbir benzerliği olmadığı görülür:

Günümüzde merkez yöneticileri, liderin listesine oy verilerek seçilmektedir. İl kongresinde de delegeler liderin listesine oy vermek için seçilmekte, ilçe kongrelerinde de aynı model sürmektedir.

Çünkü kademe kademe üst yöneticiler üyeleri parti kapısının önüne koyabilmekte; bütün kademeler için, her türlü hizmet yerine seçilmek için liderin veya üst yöneticilerin onayı gerekmektedir.

Bugünkü modelde, üyelerle üst kademedekilerin ilişkisi, kişisel işlerini veya kendi seçimlerini takip ve yardım etmek için kurulmuştur.

Her kongrenin üyelerinin siyaset içinde olmalarının nedeni benzer ihtiyaçlardır.

Bu döngünün hiçbir halkasında yerel sorunlar, bölge sorunları veya ülkenin genel sorunları yoktur. Bunlar ne kongrelerin gündemindedir, ne de kürsülerinde...

Mahalledeki partili, ilçesine mahallesinin konularını taşımak için seçilmemektedir. İlçe delegelerinin de, il delegelerinin de, genel kongre delegelerinin de seçiminde, mahallenin özel sorunları ve yoksulluk, elektrik, yol, pahalılık gib halkın genel konuları göz önüne alınmaz. Adayların bu konulardaki bilgisi, çözüm önerileri, görüşleri bilinerek oy verilmez; sonucu oyver-al ilişkisi belirler.

Parti içi demokrasiyi geliştirmeyen bu ilişkidir, parti içi demokrasinin olmayışı da bu ilişkiyi beslemektedir.

Parti içi demokrasi olsaydı, lideri illerde gerçekten toplanan kongrelerde seçilen delegeler seçecek; il kongresi üyelerini ilçelerin gerçekten demokratik kurallar içinde toplanan ve çalışan ilçe kongrelerindeki üyeler seçecekti.

İlçe kongrelerinin delegelerini de mahalle, köy veya çevrede (Küçük veya üye sayısı çok az ilçede) oturan üyeler seçecekti.

Üyelerin seçimiyle başlayan parti yönetiminin, üyelerin ortak sorunlarını öne almalarından başka çare yoktur. Mahalle temsilcisi oturduğu mahallenin sorunları içinde yaşadığı, çözüm geliştirdiği için ilçeye seçilecektir.

İlçe başkanı mahallenin sorunlarını ilçe başkanına taşıyacak, onun bu konulardaki performansına bağlı olarak oy verecek veya vermeyecekti. Aşağıdan yukarıya bu ilişki geçerli olacaktır. İlde de merkezde de sorunlar konuşularak parti politikaları belirlenecekti; bu konulardaki başarı bu politikalara; parti içinde seçilip seçilmeme de bu başarıya bağlı olacaktır.

Böyle bir siyasal parti lideri, örgütüne danışmadan, örgütünü haberdar etmeden büyük kararlar vermesi söz konusu olamayacağından, lider veya kademe kademe başkanlar kendi yönetim kurullarıyla ve üyelerle bir biçimde ilişki içinde bulunacaklardır.

Bu sistem içinde, lider ve yöneticiler küçük veya büyük yerleşme yerlerinin genel veya özel sorunlarını biliyor olacaklardır. Bu sistemin yöneticileri, halkın meselelerinden habersiz kalamaz, dolayısıyla kararlarını halkın ihtiyaç, eğilim ve isteklerine göre verir.

Parti içi demokrasinin olmayışı sonucu, parti merkezindekilerin ve liderin halkın konu ve sorunlarından uzaklaşması, merkez yöneticilerinin halkın sorunlarını ve gelişmeleri, fikri eğilimleri bilmemesi, izleyememesi sonucunu doğurmuştur.

Bu durum, Türkiye’deki değişimin niçin siyasal hayata taşınmadığı, siyasal hayatın ülkenin gelişim ve değişimine göre anlayış, biçim ve yaklaşımını niçin değiştirmedini açıklamaktadır.

Siyasetteki bu yapılanmanın, tabiatıyla halkın sorunlarının çözümüne yararı olmadığı gibi; halkın çözüm arayışını da durdurmamıştır.

#### **5.4 Yeni Arayışlar**

Son dönemlerde, 1970 sonrasında başlayarak, özellikle sosyal güvenlik, sağlık, konut, işsizlik gibi reel politik sorunlardaki ağırlaşma halkın ve özellikle mahallenin, çevrenin tanıdığı, bir şeyler yapmak isteyen insanları başka arayışlara itti.

Özetlersek bunun üç nedeni vardı:

Birincisi 80 sonrası yeni siyaset dünyası (hukuku, partileri, kadroları itibariyle tüm olarak), insanların çözüm arayışlarına yani hayata müdahil olma çabalarına kapalıydı.

İkincisi devlet bu sorunları çözmek yönünde kararlı adımlar atmıyordu.

Üçüncüsü sorunlar, göç ve kentleşememenin etkisiyle her gün hayattaki ağırlığını artırıyordu.

Özellikle yoksulluk sorununa karşı dayanışma modeli olan hemşerilik ve komşuluk ilişkileri göçle ve modern hayatın sorunları karşısında bozulmaya, zayıflamaya başlamıştı.

Bu sürecin doğal sonucu olarak insanlar kendileri için yeni bir dayanışma modelini aramaya ve üretmeye başladılar.

Din ve tarikatlar bu noktada bir alternatif model olarak ağırlık kazanmaya başladı. Daha önceki dönemlere göre bu kez dinin ve tarikatların daha ağırlık kazanmasında, modernitenin sorunları, dünyadaki zihniyet değişimi ve değişen hayatın ritmi belirleyici oldu.

Değişen mahalle kavramı yerine cami etrafında, selam mesafesindeki insanlar gündelik hayatın dertlerine karşı, özellikle cenaze-düğün-sünnet-bayram ritüelleri üzerinden yeni bir dayanışma modeli, yeni bir ilişki ağı geliştirmeye başladılar.

İnsanlar bu dayanışma modeli içinde sorunlarını çözmeye çalışırken, farklı bir dayanışma modelini de geliştirdiler. Toplumsal ödevler yüklenmeye gönüllü insanlar, siyasetin yolları kapandıkça, kendi veya yerel sorunlarıyla uğraşacak yeni örgütler oluşturdular. Var olan veya yeni kurdukları dernek ve vakıflar toplum hayatında eskiden olduğundan daha farklı görevler üstlendiler.

Siyasetin, yeni insan malzemesinden beslenme veya yararlanma yollarını açmaması, siyasal alanının tıkanması ve sıkışmasıyla sonuçlandı. Sivil toplum örgütleri geliştirdi; yeni insana yeni bir kanal açılmış oldu.

Geleneksel olarak eşitlik ve özgürlük savunucuları olan hareketler ve kadrolar hem 12 Eylül bozgunu ve kıyımı sonrasında dağınıklığıyla, hem de değişen hayatın hızını yakalayamadıklarından, bu sürece dahil ve müdahil olamadılar. Bu boşluk, düşünsel zemini İslam'dan beslenen, gündelik hayatın içinde yeni bir dayanışma veya var olma modeli ortaya çıktı.

Günlük başarılarla, 80 sonrası dünyaya entegre olamayan ekonomi modeli içindeki yerel başarılar da eklenmeye başlayınca bu dayanışma modeli giderek ülkenin **alternatif modernizasyon projesi** haline dönüştü. AKP de bu süreçte ortaya çıktı.

### 5.5 AKP Deneyimi:

28 Şubat (1997'in "postmodern" darbesi) sonrasında kapatılan RP'nin yerine Fazilet Partisi (FP) kuruldu.<sup>8)</sup> 1999 seçimlerinde FP yüzde 15,4 oyla 111 milletvekili çıkarmıştı. Seçim sonrasında yeni partide farklı eğilimler ortaya çıktı. Erbakan'a karşı olanların çıkışı, "Yenilikçi hareket" olarak anılıyordu.

Bu hareketi, FP'nin 1. Kongresinde genel başkanlığa adayını koyan Abdullah Gül'ün basın toplantısındaki sözleri tanımlamaktadır: "Bu kongre Partimizin tek başına iktidara gelmesinin adımı olacaktır. Şüphesiz ki dünya değişmektedir, şüphesiz ki Türkiye değişmektedir. Partimizin içerisinde şüphesiz yeni politikalar üreteceğiz."

Gül 14.05.2000 tarihindeki kongrede 521 oy alarak yeni hareketin gücünü gösterdi. Genel başkan seçilen Recai Kutan, Gül'den sadece 112 oy fazla (633 oy) almıştı.<sup>9)</sup>

Recai Kutan, 1970'lerdeki MSP'nin görüşlerinin korunmasını isteyen Milli Görüşçüleri ve yasaklı eski genel başkan Necmettin Erbakan'ı temsil ediyordu.

<sup>8)</sup> FP, Refah Partisinin kapatılacağı kaygısıyla 17 Aralık 1997'de kuruldu. Anayasa Mahkemesi RP'yi kapatan kararını 16 Ocak 1998'de verdi; karar 22 Şubat 1998'de Resmi Gazetede yayımlandı.

<sup>9)</sup> *Abdullah Gül'ün, Bülent Arınç ve Abdüllatif Şener ile birlikte, 8 Mart 2000 tarihinde adaylığını ilan ettiği basın toplantısında söyledikleri, FP içindeki yeni eğilimi açıklıyordu: "Maalesef ülkemizde demokrasi yeterince işlememektedir. ... Türkiye jeopolitik konumu, genç ve dinamik nüfusu, zengin kültürel birikimi ve çalışkan insanıyla çok büyük bir gelişme potansiyeline sahiptir. ... Bu kongreyle partimiz yeni bir üslup ve yeni yönetim anlayışıyla bütün Türkiye'yi kucaklayacaktır. Bu kongre partimizin Türkiye'nin yeniden en büyük partisi olmasının ve tek başına iktidara gelmesinin adımı olacaktır. ... Biz Fazilet Partisi'nin gün ışığına Türkiye kitabını hazırlayanlarız. ... Şüphesiz ki dünya değişmektedir, şüphesiz ki Türkiye değişmektedir, ... partimizin içerisinde şüphesiz ki yeni politikalar üreteceğiz. ... Biz Türk halkının değerlerini düşüncelerini politikaya yansıtıyoruz."*

Ecevit Hükümetinin kurulmasından (28.05.1999) iki hafta önce (7 Mayıs 1999'da) FP kapatılması için başsavcılık dava açmıştı. Dava 2001'de sonuçlandı ve parti kapatıldı. Bu partiden 2001 yılına kadar parti içindeki mücadele ve gelişmelerin biçimlendirdiği iki parti doğdu: Recai Kutan'ın başkanlığında Saadet Partisi (SP) ve R. T. Erdoğan'ın başkanlığında Adalet ve Kalkınma Partisi (AKP). AKP'ye 54 FP milletvekili katıldı.

Yasaklı Erbakan'ın partisi SP; 1970'lerin karmaşasında ortaya çıkan MSP geleneğini sürdürecektir; Tayyip Erdoğan'ın partisi de AKP'de İslami politikaların aşırılıklarından sıyrılmış yeni bir parti olacaktır. Başka bir deyişle SP "Milli Görüşü", AKP'de "Muhafazakar Demokrat" anlayışı temsil edeceklerdir.

Bu farklılaşma, yukarıda tanımlamaya çalıştığımız "Alternatif modernizasyon" projesinin sahipliğine AKP'nin yerleşmesini ve kitle hareketi özelliği kazanmasını kolaylaştırdı.

2002 seçimleri, AKP'nin "Alternatif modernizasyon" projesini benimsemesi ve proje sahipliğini kazanma sürecini başlattı. Bu süreç bir yandan AKP'yi etkileyip dönüştürürken, diğer taraftan AKP de tabanın oluşturduğu projeyi yeniledi, geliştirdi.

2007 seçimleri bu sürece yeni bir boyut ve anlam kazandırdı: AKP siyasal iktidarın tamamına hakim oldu. Partinin doğuşunun belirleyici aktörü Gül Cumhurbaşkanı seçildi, yasama meclisinde halkoylamasını göze aldığı anda, –almaması için bir neden var mı?- anayasa değiştirecek güce kavuştu; doğal olarak hükümete ve bürokrasiye tam anlamıyla hakim oldu. 18 ay sonra yapılacak yerel yönetim seçimleriyle zaten güçlü olduğu belediyelerde ve il genel meclislerinde büyük çoğunluk kazanmayı planlamaya başladı.

Bu sürecin nasıl gelişeceğini söylemek zor.

İki yön tanımlayıp, AKP'nin o yöne doğru evrileceğini savunan da / iddia edenler de vardır.

Bazıları da, beş yıldır yaptıkları gibi, olan biteni "Takiye" kelimesiyle açıklamaya devam etmektedirler!

Bu düşünceler doğru ya da yanlış olabilir, ancak olaylar siyasal hayatın ve siyasal dinamiklerin yeni baştan tanımlama gereğine işaret etmektedir.

## 6. Değişik Göstergelerle Türkiye Toplumunu Siyasi Tercihleri

Şimdi, 2006 Eylül ve Ekim aylarında Milliyet için gerçekleştirdiğimiz “Biz Kimiz?” başlıklı araştırmanın ve seçim döneminde çeşitli kurumlar için yaptığımız araştırmaların verilerine dayanarak, toplumun siyasi tercihleriyle ilgili bazı bulgularını paylaşmak istiyorum.

### 6.1 Vatandaş Olmak

Türkiye Cumhuriyeti vatandaşı olmak için, insanımıza göre en öncelikli gereklilik “Türkiye’yi sevmektir” (% 80). Daha sonra sırasıyla “Türkiyeliyim demek” (% 62), “Müslüman olmak” (% 55) ve “Türk olmak” (% 46) gelmektedir. AKP, CHP ve MHP seçmenlerine göre bu sıra aynı iken oranlar değişmekte, AKP seçmeninde “Müslüman olmak”, MHP seçmeninde “Türk olmak” oldukça yüksek vurguyla söylenmektedir.

Türkiye Cumhuriyeti Vatandaşı Olmak İçin (Tabloda "Ne Şarttır Ne Değildir" ve "Fikri Yok" seçenekleri kullanılmamıştır)								
	Etnik Kökeni Türk Olmak		Türkiyeliyim Demek		Müslüman Olmak		Türkiye'yi Seviyor Olmak	
	Şarttır	Şart Değildir	Şarttır	Şart Değildir	Şarttır	Şart Değildir	Şarttır	Şart Değildir
<b>AKP</b>	50	37	64	20	63	26	82	10
<b>CHP</b>	37	47	60	23	40	45	79	10
<b>MHP</b>	55	33	69	19	56	31	89	6
<b>DTP</b>	12	78	30	43	44	45	39	42
<b>Türkiye</b>	46	41	62	22	55	32	80	11

### 6.2 Farklı Kimlikler ve Parti Taraftarlığı

Kişilerin dünya görüşleri ve değerleri ile destekledikleri partinin savunduğu değerler arasında uyumdan, sıkı bir bağlantıdan söz edilebilir. Kişilerin farklı kimlikleri nasıl gördüklerini, ne kadar açık olduklarını anlamak için “Gelin, damat veya gelecekteki eşiniz başka dinden veya mezhepten olabilir mi? Başka etnik kökenden? Başka ülkeden?” sorusunu sorduğumuzda, milliyetçiliğe ve içe kapanıklığı ön planda olan MHP’nin taraftarlarının çok yüksek oranlarda farklı kimliklere karşı çıktıklarını, ardından AKP taraftarlarının daha düşük ama benzer oranlarda karşı çıktıkları görülüyor. CHP’liler ise farklı dinden, etnik kökenden veya ülkeden bir gelin/damada daha açıklar. Farklı kimliklere karşı en açık olanların DTP taraftarları olması ise dikkate ve yorumlamaya değer bir önemli bulgu.

Gelininiz / damadınız (veya gelecekte eşiniz) aşağıdakilerden olabilir mi? (Tabloda "Fikri Yok" seçeneği kullanılmamıştır)									
	Başka Dinden			Başka Etnik Kökenden			Başka Ülkeden		
	Olabilir	Belki	Olamaz	Olabilir	Belki	Olamaz	Olabilir	Belki	Olamaz
<b>AKP</b>	24	9	65	38	12	47	24	9	63
<b>CHP</b>	45	12	41	52	13	32	44	12	41
<b>MHP</b>	22	9	67	33	13	51	25	9	64
<b>DTP</b>	57	9	32	72	10	16	56	9	33
<b>Türkiye</b>	31	10	55	43	13	41	32	10	54

Yukarıdaki iki tablo beraber okunduğunda, toplumun etnik köken ve din farklılığından daha ziyade ülkeyi sevgisinin kimliğinin ve vatandaşlık bağının en önemli parçası olarak gördüğü anlaşılmaktadır. Bu da sanılanın aksine, toplumun tek tip, “mecburi vatandaşlık” temelli değil, daha ziyade “gönüllü vatandaşlık” temeline düşündüğünü göstermektedir.

### 6.3 Kimlik Algısı

Yukarıdaki önemli bulgu, yurttaşların kimlik algısında da teyit edilmektedir. Kendi kimliğini tanımlamakta en çok önemsenen unsurlar arasında “Türkiyelilik” en yüksek oranda tercih edilendir. Daha sonra “din”, “doğduğu kent” ve “etnik köken” gelmektedir.

Herkes kendini, önem verdiği özelliklerine göre tanımlıyor. Siz kendinizi tanımlarken aşağıdaki özelliklerden hangisine önem veriyorsunuz, hangisi sizin için önemli, hangisi önemsizdir? (TABLO "ÖNEMLİ" CEVAP ORANLARIDIR)								
	Türkiyelilik	Dini-mezhebi	Doğduğu kent	Etnik kökeni	Cinsi yeti	yaş grubu	kılık-kıyafeti	mesleği
<b>AKP</b>	90	88	77	72	69	42	43	54
<b>CHP</b>	85	69	69	64	64	37	43	57
<b>MHP</b>	90	88	75	77	73	40	43	56
<b>DTP</b>	56	77	82	82	61	33	34	45
<b>Türkiye</b>	87	82	73	70	68	40	43	54

### 6.4 Aile ve Kadın Değerleri

CHP'liler bireysel özgürlüklere, kadın-erkek eşitliğine AKP ve MHP taraftarlarından daha fazla önem veriyorlar. Örneğin CHP'lilerin % 81'i boşanmayı normal buluyor; % 80'i siyasette, iş hayatında erkeklerle kadınların lider olmak bakımından eşit hakları olduğu fikrine katılıyor; ve % 79'u erkek çocuk sahibi olmanın önemli olmadığını savunuyor. Halbuki bu konularda AKP



ve MHP'lilerin yaklaşık % 60'ı hemfikir. Otorite karşısındaki tutumlarında CHP'lerin, AKP ve MHP'lilere yaklaştıkları görülüyor. Aile büyüklerinin karar almada söz sahibi olabileceği, büyüklerin, üstlerin kurallarına uymak gerektiği fikri parti taraftarlığından bağımsız olarak, büyük oranda benimsenmiş tutumlar.

<b>Aile ve Kadın Değerleri</b>						
		<b>Evet</b>	<b>Duruma Bağlı</b>	<b>Hayır</b>	<b>Fikri Yok</b>	<b>Toplam</b>
<b>Eşler Anlaşamıyorsa Boşanmak En İyisidir Der ve Boşanmayı Normal Karşılar mısınız?</b>	<b>AKP</b>	55	0	41	4	100
	<b>CHP</b>	81	0	15	3	100
	<b>MHP</b>	65	0	32	3	100
<b>Ailenin Erkek Çocuk Sahibi Olması Önemli midir?</b>	<b>AKP</b>	28	0	71	1	100
	<b>CHP</b>	21	0	79	1	100
	<b>MHP</b>	29	0	70	1	100
<b>Siyasette, İş Hayatında Erkeklerle Kadınların Lider Olmak Bakımından Eşit Hakları Olduğu Fikrine Katılır mısınız?</b>	<b>AKP</b>	65	14	14	6	100
	<b>CHP</b>	80	8	9	3	100
	<b>MHP</b>	63	21	14	3	100
<b>Karar Alma ve Söz Hakkının Aile Büyüklerinin Olduğu Fikrine Katılır mısınız?</b>	<b>AKP</b>	65	24	10	1	100
	<b>CHP</b>	42	38	19	0	100
	<b>MHP</b>	62	28	9	0	100
<b>Büyüklerinizin, Üstlerinizin, Öğretmenlerinizin Koyduğu Kurallara Mutlaka Uyar mısınız?</b>	<b>AKP</b>	71	25	2	2	100
	<b>CHP</b>	61	34	4	1	100
	<b>MHP</b>	68	28	3	1	100

## 6.5 Hoşgörü

Türkiye toplumu etnik ve dini azınlıklara karşı oldukça hoşgörülüdür. Etnik azınlıklara kendi kültürlerini geliştirmeleri haklarıdır diyenler toplumun % 69'udur. Etnik azınlıklara kendi kültürlerini geliştirmeleri konusunda en yüksek hoşgörüyü gösteren seçmenler CHP seçmenleri iken, en düşük tolerans MHP seçmenlerindedir.

<b>Etnik Azınlıkların Kendi Kültürlerini Geliştirmeleri Sizce Hakları mıdır?</b>				
	<b>Evet</b>	<b>Hayır</b>	<b>Fikri Yok</b>	<b>Toplam</b>
<b>AKP</b>	71	21	9	100
<b>CHP</b>	78	17	5	100
<b>MHP</b>	51	40	8	100
<b>Türkiye</b>	69	22	9	100

Aynı şekilde toplum, diğer dinlere ait yurttaşların, inanışlarını diledikleri gibi yaşamalarına devletin destek vermesini önemli oranda doğal bulmaktadır. Bu



konudaki hoşgörünün en yüksek çıktığı seçmenler CHP seçmenleri iken, en düşük toleranslı seçmenler MHP seçmenleridir.

<b>Diğer Dinlerdeki Yurttaşların Dini İnanışlarını ve İbadet Biçimlerini Diledikleri Gibi Yaşayabilmeleri Kolaylaştırılmalı, Devlet Destek Vermeli mi?</b>				
	<b>Evet</b>	<b>Hayır</b>	<b>Fikri Yok</b>	<b>Toplam</b>
<b>AKP</b>	66	24	10	100
<b>CHP</b>	75	17	8	100
<b>MHP</b>	48	42	10	100
<b>Türkiye</b>	65	25	10	100

### 6.6 Terör ve Irak'a müdahale

Terör nedeniyle Irak'a müdahale meselesinde toplum iki tarafa ayrılmış durumdadır. Neredeyse eşit oranlarda Irak'a müdahale edilmesi fikrine evet veya hayır diyenler vardır. Irak'a müdahale yanlıları en yüksek oranda MHP seçmenleri iken ikinci yoğunlukta CHP seçmenleri gelmektedir. Bu fikrin tersine müdahale etmeyelim diyenlerde en yüksek oranlarda AKP seçmenleridir.

<b>Irak'a Müdahale Etmeli miyiz?</b>				
	<b>Evet</b>	<b>Hayır</b>	<b>Fikri Yok</b>	<b>Toplam</b>
<b>AKP</b>	34	49	17	100
<b>CHP</b>	54	32	14	100
<b>MHP</b>	67	24	9	100
<b>Türkiye</b>	43	40	18	100

Fakat Irak'a müdahale edilse bile, terör sorununu çözemeyeceğimizi düşünenler toplumda oldukça ağırlıklıdır. Toplumun yalnızca beşte biri terör sorununun Irak'a müdahale ile çözüleceğine inanmaktadır. Yine bu konuda da müdahalenin savunucuları olan MHP seçmenleri çözüm olacağı kanaatindedirler.

<b>Irak'a Müdahale Terör Sorununu Çözer mi?</b>					
	<b>Evet</b>	<b>Kısmen çözer</b>	<b>Hayır</b>	<b>Fikri Yok</b>	<b>Toplam</b>
<b>AKP</b>	17	19	50	15	100
<b>CHP</b>	26	30	30	14	100
<b>MHP</b>	45	22	25	8	100
<b>Türkiye</b>	22	22	40	17	100

## 6.7 Avrupa Birliğine Üyelik

AB'ye üyelik meselesinde de toplum, benzer bir çok konuda olduğu gibi, yine üçte ikisi bir tarafta, üçte biri bir tarafta görüntü veren durumdadır. Toplumun beşte ikisi “AB'ye mutlaka üye olmalıyız” derken, yaklaşık beşte ikisi de “girsek de olur girmesek de” demekte, beşte biri de “kesinlikle girmemeliyiz” demektedir. AB üyeliğine destek en yüksek oranda AKP seçmenlerinde görülmekte, daha sonra CHP seçmenleri gelmektedir.

Avrupa Birliğine Girmeli miyiz?				
	Mutlaka Girmeliyiz	Girsek de Girmesek de Olur	Kesinlikle Girmemeliyiz	Toplam
<b>AKP</b>	47	37	16	100
<b>CHP</b>	41	34	25	100
<b>MHP</b>	27	29	44	100
<b>Türkiye</b>	39	37	24	100

## 6.8 Askeri Rejime Bakış

Ülkenin sorunlarının bazen seçilmiş siyasetçiler yerine askeri rejimle çözümlenmelidir fikri, toplumda yaklaşık dörtte bir oranında destek bulmaktadır. Askeri rejimi çözüm görenler en yüksek oranda MHP seçmenleri arasında iken, en düşük oranda AKP seçmenleri arasındadır.

Ülke Sorunlarını Bazın Seçilmiş Siyasetçiler Yerine Askeri Rejimin Çözmesi Fikri Doğru mudur?				
	Evet	Hayır	Fikri Yok	Toplam
<b>AKP</b>	16	70	14	100
<b>CHP</b>	27	64	9	100
<b>MHP</b>	36	55	9	100
<b>Türkiye</b>	23	64	14	100

Yukarıdaki aile değerleri, hoşgörü, Irak'a müdahale, terör, AB'ye üyelik, askeri rejim gibi bulguların tümüne bir arada baktığımızda iki önemli genel çizgi ortaya çıkmaktadır:

Birincisi, toplum birçok farklı konuda üçte ikisi bir tarafta üçte biri diğer tarafta kanaate ve algıya sahip görülmektedir.

İkincisi de, öznel hayatında özgürlükçü olan önemli bir toplum kesimi ülke hayatında demokrasi karşıtı görünmekte, öznel hayatında oldukça muhafazakâr

olan oldukça önemli bir kesim de ülke hayatında demokrasi taraftarı görünmektedir.

### 6.9 Ülkenin En Acil Sorunu

Toplum için en acil ve en ağırlıklı sorun olarak yoksulluk ve yolsuzluk tanımlanmaktadır. Buradaki yoksulluk vurgusu, ekonomi-üretim-gelir dağılımı-refah dağılımı-işsizlik olarak geniş manada anlamak bizce daha doğrudur. Aynı şekilde yolsuzluk vurgusunun da hukuk-adalet-eşitlik talebi olarak anlamak olanaklıdır.

Daha sonra sırasıyla toplumun acil ülke sorunları sıralamasında, sosyal güvenlik sisteminin yetersizliği, laiklik karşıtı eylemler ve demokrasi karşıtı eylemler gelmektedir.

Parti yandaşları açısından da sıralama kabaca aynı biçimdedir. Yalnızca CHP seçmenleri için, laiklik karşıtı eylemlere vurgu oldukça yüksek oranda ve dikkat çekicidir.

	Ülkenin en acil sorunu					
	Yoksulluk	Yolsuzluk	Laiklik Karşıtı Eylemler	Demokrasi Karşıtı Eylemler	Sosyal Güvenlik Sisteminin Yetersizliği	Fikri Yok
<b>AKP</b>	74	60	11	19	18	7
<b>CHP</b>	60	49	48	18	18	2
<b>MHP</b>	71	61	18	15	24	4
<b>Türkiye</b>	71	57	19	16	21	6

### 6.10 Ülkenin En Büyük Riski

Toplumun gözünde ülkenin en büyük riski ekonomik kriz ve bölünmedir. Toplumun üçte ikisi ekonomik krizi en büyük risk sayarken, önceki ülkenin acil sorunu ve burada yer verilmemiş olan “parti tercihindeki faktörler” gibi diğer KONDA bulgularıyla bakıldığında, toplum ekonomik temelli düşünmekte ve davranmaktadır.

Parti	Ülkenin en büyük riski					
	Ekonomik Kriz	Bölünme	Geleneklerimizden Ayrılma, Kopma	İrtica, şeriat	AB'den Dışlanmak	Fikri Yok
<b>AKP</b>	71	45	38	9	16	7
<b>CHP</b>	54	46	12	55	17	4
<b>MHP</b>	61	58	31	25	13	4
<b>Türkiye</b>	67	46	29	23	16	6

### 6.11 Yeni Parti İhtiyacı

Araştırmalarda görüşülen kişilerin büyük çoğunluğu belli partileri desteklediklerini belirtse de var olan partilerin yetersizliğini, ihtiyaçlarına, taleplerine tam anlamıyla cevap veremediğini belirtmekten de geri kalmıyorlar. Her üç kişiden biri, acil gördükleri sorunların çözümü için yeni bir parti gerektiğini, daha da büyük bir oranı yeni bir lider gerektiğini belirtiyor. Bu fikir, sadece partilere inancını yitirmiş olanlardan değil, AKP, CHP ve MHP taraftarlarınca da destek görüyor. CHP'liler % 40'ı yeni parti, % 60'ı yeni lider, MHP'lilerin % 31'i yeni parti, % 43'ü yeni lider talebindeler. AKP'liler ise partilerinden ve liderlerinden nispeten daha memnun; ancak on kişinin biri, ikisi bu görüşte. Diğer bir bakışla, yeni bir parti veya lider gerektiğini düşünmeyenler bu partilerin gerçek seçmen tabanı olarak görülebilir.

<b>Bu Acil Sorunları Hangi Parti Çözebilir?</b>						
	<b>AKP</b>	<b>CHP</b>	<b>MHP</b>	<b>HİÇ BİRİ</b>	<b>Diğer</b>	<b>Toplam</b>
<b>AKP</b>	83	0	0	15	1	100
<b>CHP</b>	0	66	1	32	1	100
<b>MHP</b>	3	1	67	27	2	100
<b>Türkiye</b>	33	11	9	39	8	100

<b>Bu Sorunları Çözebilmek İçin Yeni Parti İhtiyacı var mı?</b>			
	<b>Evet</b>	<b>Hayır</b>	<b>Toplam</b>
<b>AKP</b>	12	88	100
<b>CHP</b>	42	58	100
<b>MHP</b>	31	69	100
<b>Türkiye</b>	33	67	100

## 7. Kuraklık

Buraya kadar, 1970 sonrasının bazı değişimlerinden bahsettim. Çok önemli bir değişimi de farketmek üzereyiz: KURAKLIK.

Önce “Kuraklık” kelimesinin 1970’lerdeki anlamındaki değişikliğe değinmeliyim:

Kuraklık eskiden periyodik az yağmur yağan yıl anlamındaydı; şimdi içinde bulunduğumuz durum bu anlamda kuraklık değil; çölleşme sürecidir.

Ülkemiz bu anlamda kuraklık içindedir. Son 10 yıldaki kuraklığı tanımalıyız. Kuraklık önceleri, bir iki yıl sürer, sonra eski günlere dönülürdü. İçinde bulunduğumuz kuraklık böyle bir iki yıl sürecek bir olgu olmadığı yönünde bulgular vardır.

Kuraklığın değiştiğini görmeli ve günümüz kuraklığını tanımlamalıyız.

Büyük kentlere, şimdi suyu bol gibi görünen nehir sularını taşıma / transfer etme politikası, kuraklığın anlaşılmadığını göstermektedir. Suyu alınan bölgenin ve o nehrin şimdi hayat taşımakta olduğu vadinin doğası değişmeyecek midir?

Nelerin değişeceği görülmüş müdür? Transfer bir hükümet etme hakkı mıdır; yoksa o su, o doğada oturanların hakkı mıdır, bu hak yerel bir hak mıdır? Ulusal bir hak mıdır? Transfere hakkımız var mı? Su transferinin uluslararası ve ulusal koşullarını önce belirlemeli, o koşulları ilan etmeli ve sonra onları uygulamalıyız!

Son yıllarda hükümetlerimiz, siyaset adamlarımız, bürokratlarımız, aydınlarımız, hep birlikte, geçici bir sorunla karşılaşmış gibi davranıyoruz. Nasıl anlatsam bilemiyorum: dünya da küresel ısınma karşısında değişik felaket senaryolarıyla karşı karşıyadır; Ancak, Türkiyemiz felaketin ilk döneminde; söndürülemez, ancak her tarafı kaplaması önlenabilir bir yangının başlangıcındayız!

Hiç düşünmediğimiz ve çok acı verecek kararlar vermek zorunda kalabiliriz. Bu büyük değişimdir: Günlük hayatımızda, sanayimizde, toplum yaşamımızda, devlet erklerinin kullanımında... Belki de insan haklarını bugünkü anlamı dışında tanımlamak zorunda kalabiliriz!

Büyük değişime ne kadar çabuk başlarsak zararını o kadar az öderiz diye düşünüyorum.

## 8. Yakın Gelecek

Dünyanın en önemli olayı / gelişmesi; ekonomik ve toplumsal yaşamdaki globalleşme ve doğadaki küresel ısınmadır.

Türkiye de globalleşmenin de küresel ısınmanın da etkilerinin dışına çıkamaz.

Dünya'daki ve Türkiye'deki bu olayların, insan ve toplum değerlerinde yarattığı değişimleri sezer ve görür gibiyiz.

Kuraklık ve küresel ısınmanın yarattığı sorunlar, toplum ve devletleri, şimdiye kadar söz konusu bile olmayan konular üzerinde çalışmaya zorlamaktadır.

Türkiye'deki kuraklığın ülkemize özgü, gelişmiş ülkelerde gördüğümüzden daha olumsuz sonuçlar verecek ölçüde olduğu görülmektedir.

Siyaset adamlarımız kuraklık sorununu henüz doğru tanımlayamamış olduklarından, gerekli önlemleri düşünmemektedirler.

Zararın birçok bölgede yaşamı sonlandıracak düzeye ulaşmaması için ciddi, alışılmadık, beklenmeyen önlemleri almak durumundayız.

Önümüzdeki aylar ve yıllar bu mücadeleyle geçecektir.

Kuraklık bize planlama tekniklerini değiştirmemizi empoze etmektedir.

Küreselleşme de yeni politikalar beklemektedir.

Türkiyede küreselleşme ve kuraklık; her tarafımızda daha hızlı bir değişimle sonuçlanacaktır.

Şimdiye kadar bütün dünyanın yaptığı gibi; görüp, yine işimize dönemeyiz. İki örnek: Dünya, nüfus artışını durdurup, azaltma politikaları arama ve uygulamak zorundadır. Türkiye yeni bir yerleşim modeli arama durumundadır.

Her gün, dünyanın işi bir önceki günden daha zordur.

Buna uygun, bugünkünden çok farklı planlama anlayışı geliştirmeliyiz.

## 9. Sonuç

Son kırk yıldaki gelişmeleri ve deęişime bakarak, anlatarak, yeni Türkiye'yi anlama konusu üzerine bazı şeyler söylemeye çalıştım.

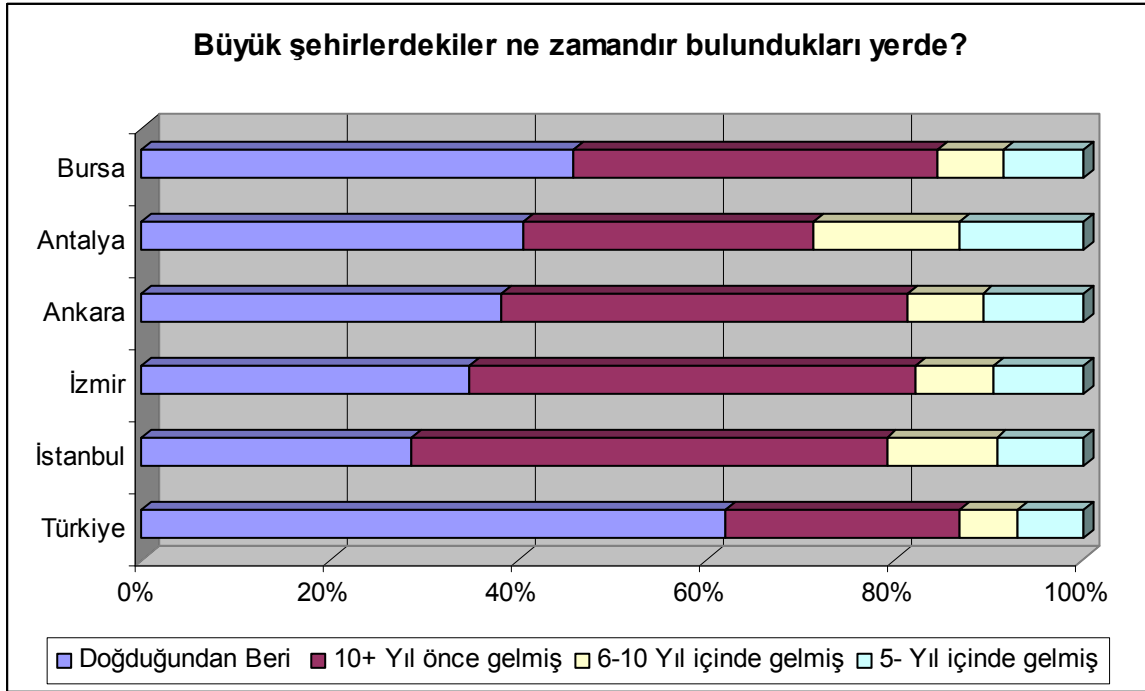
Neler anlatabildiğimi siz biliyorsunuz.

Son sözlerim şunlardır:

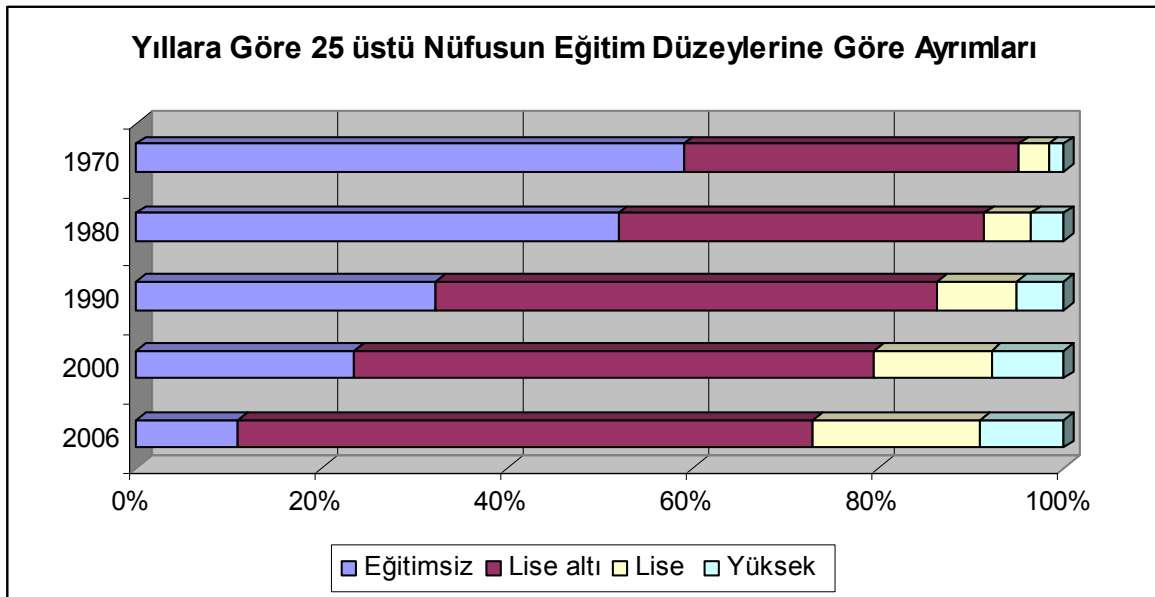
Ülkemiz hızlı bir deęişim içindedir, deęişimin hızı önümüzdeki yıllarda daha artacaktır. Bu deęişimin bilançomuzu ters yönde etkileyerek negatife taşıması da, pozitif taşıması da mümkündür. Maalesef bütün deęişkenler kontrolümüz altında deęildir.

Çok teşekkür ederim.

## 10. Ek: Grafiklerle 1970'ten 2007'e Değişimler

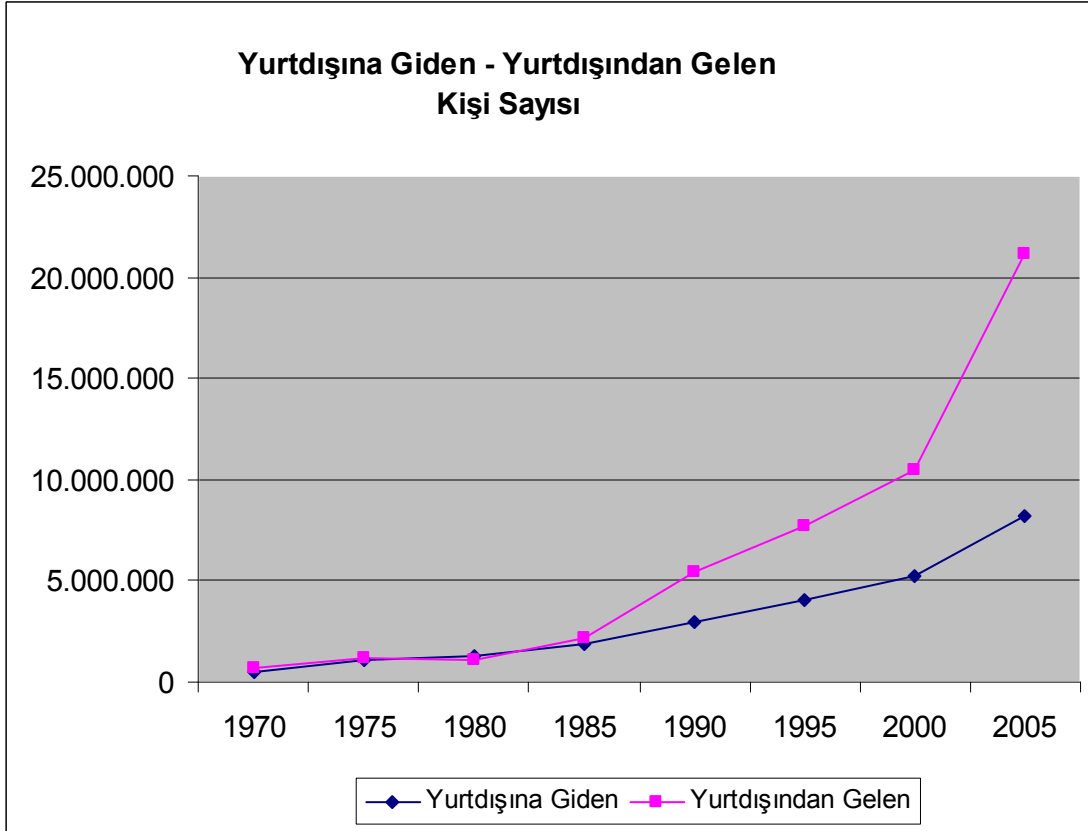


Kaynak: KONDA Biz Kimiz? Araştırması, Eylül 2006

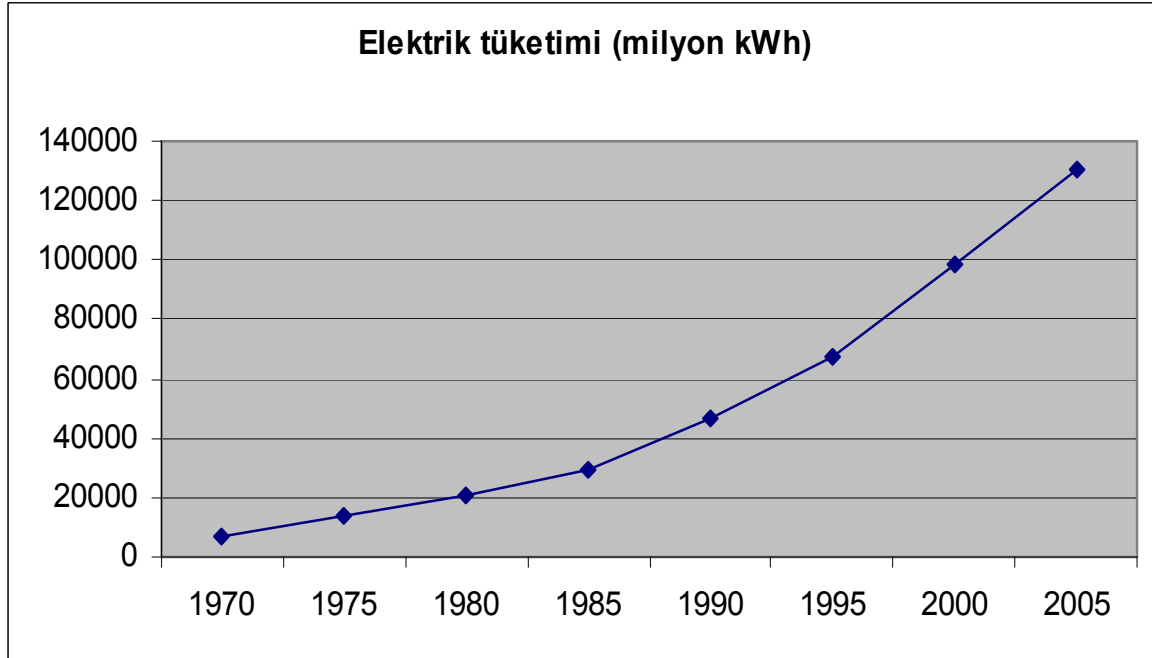


Kaynak: TÜİK

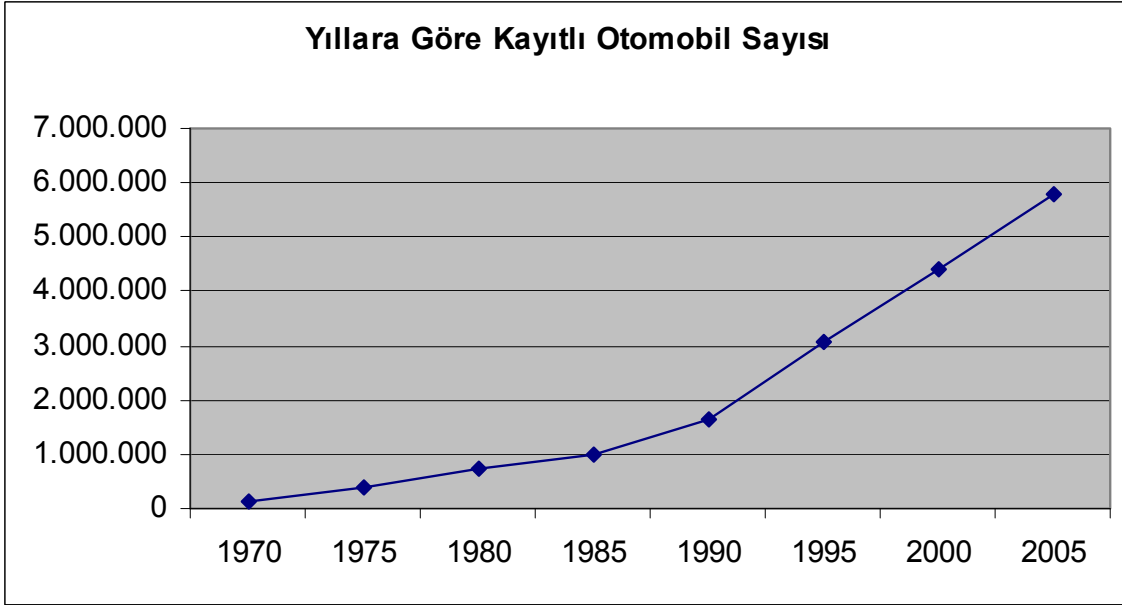




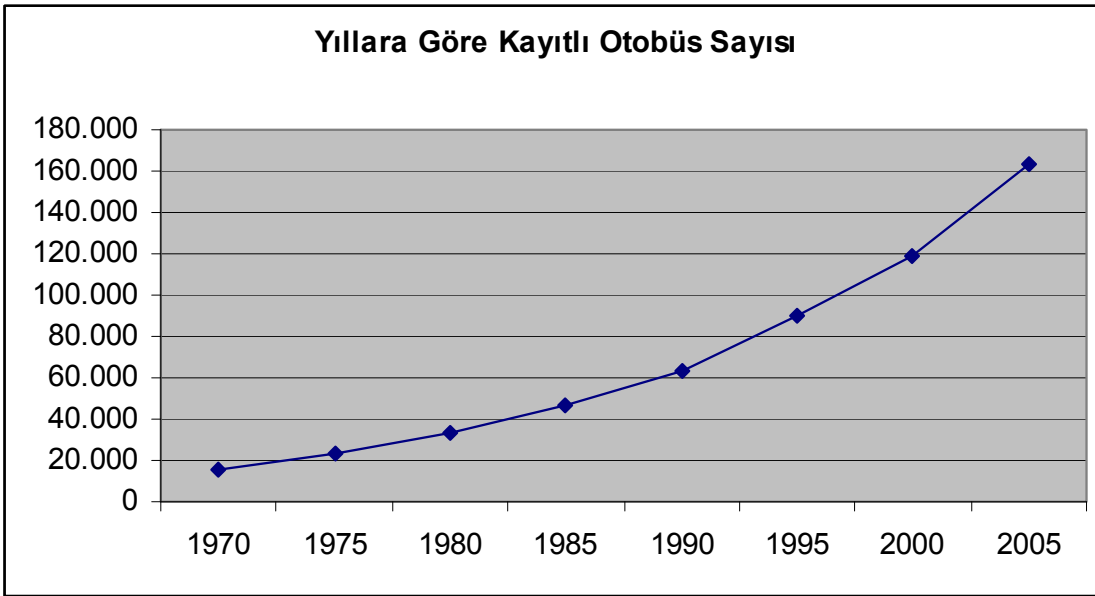
Kaynak: TÜİK İstatistik Göstergeler 1923 – 2005, [www.tuik.gov.tr/yillik/Ist\\_gostergeler.pdf](http://www.tuik.gov.tr/yillik/Ist_gostergeler.pdf)



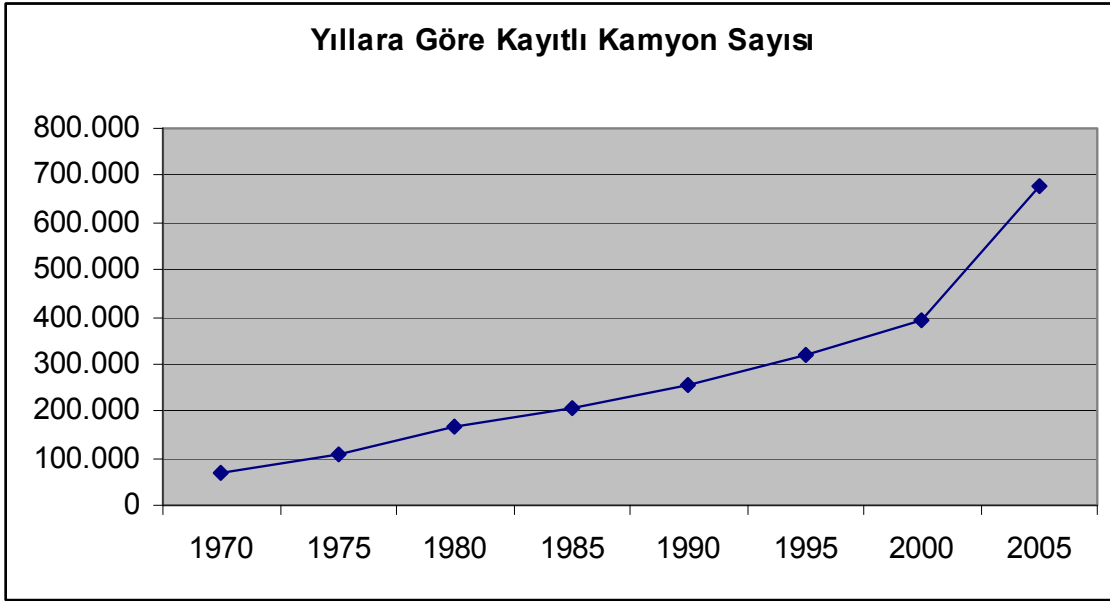
Kaynak: TÜİK İstatistik Göstergeler 1923 – 2005, [www.tuik.gov.tr/yillik/Ist\\_gostergeler.pdf](http://www.tuik.gov.tr/yillik/Ist_gostergeler.pdf)



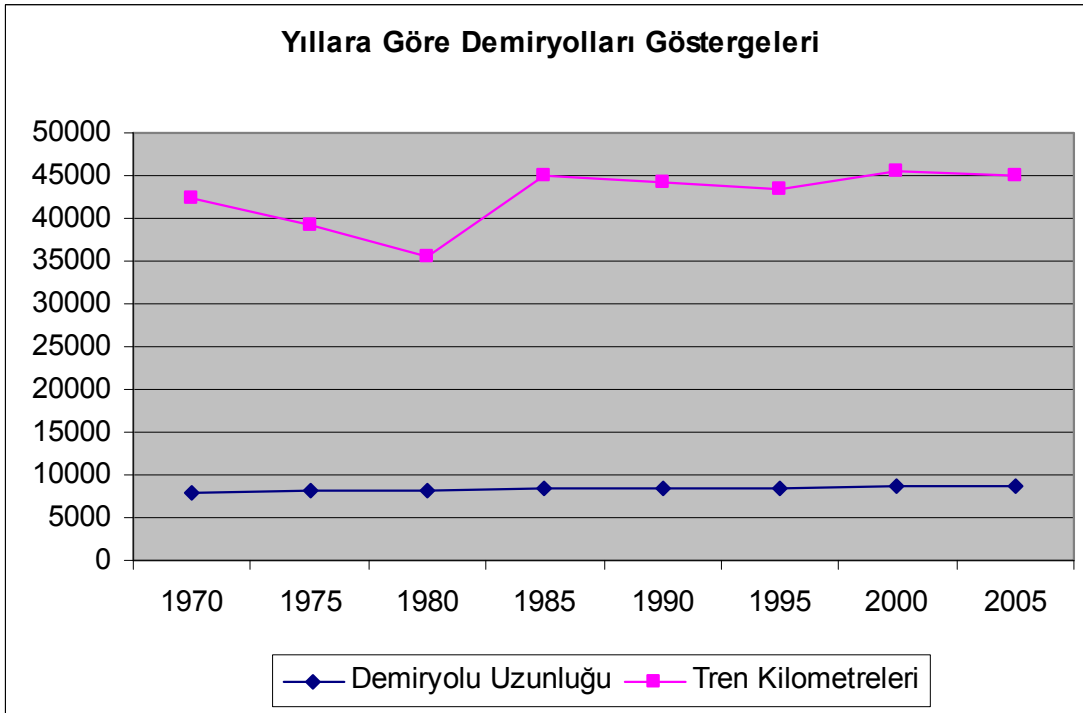
Kaynak: TÜİK İstatistik Göstergeler 1923 – 2005, [www.tuik.gov.tr/yillik/Ist\\_gostergeler.pdf](http://www.tuik.gov.tr/yillik/Ist_gostergeler.pdf)



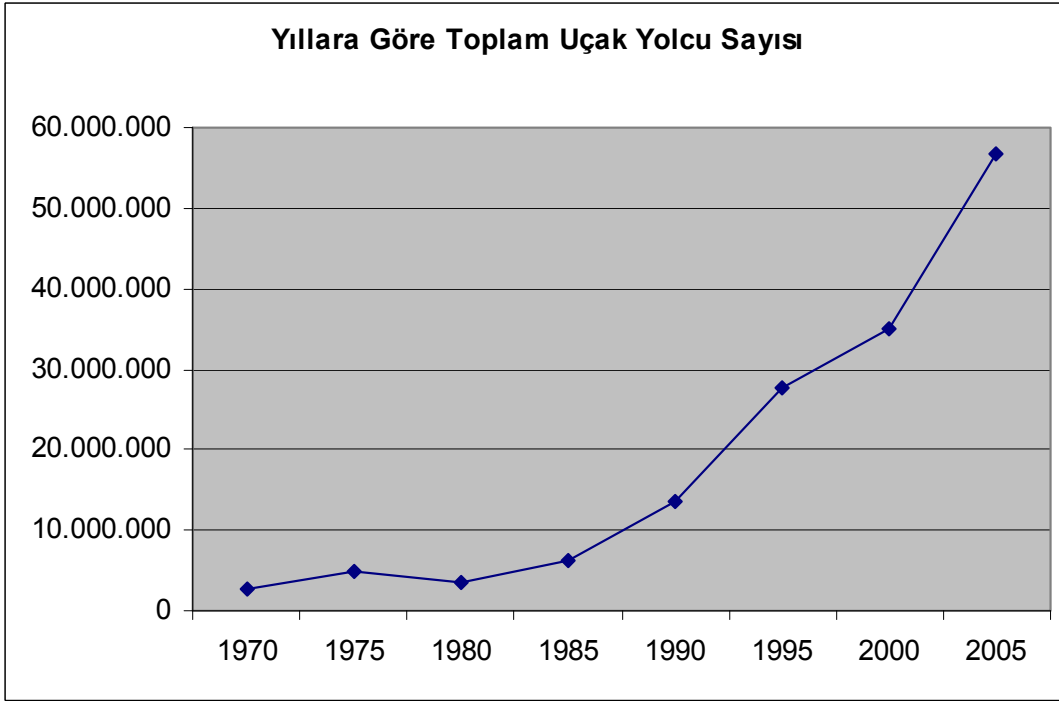
Kaynak: TÜİK İstatistik Göstergeler 1923 – 2005, [www.tuik.gov.tr/yillik/Ist\\_gostergeler.pdf](http://www.tuik.gov.tr/yillik/Ist_gostergeler.pdf)



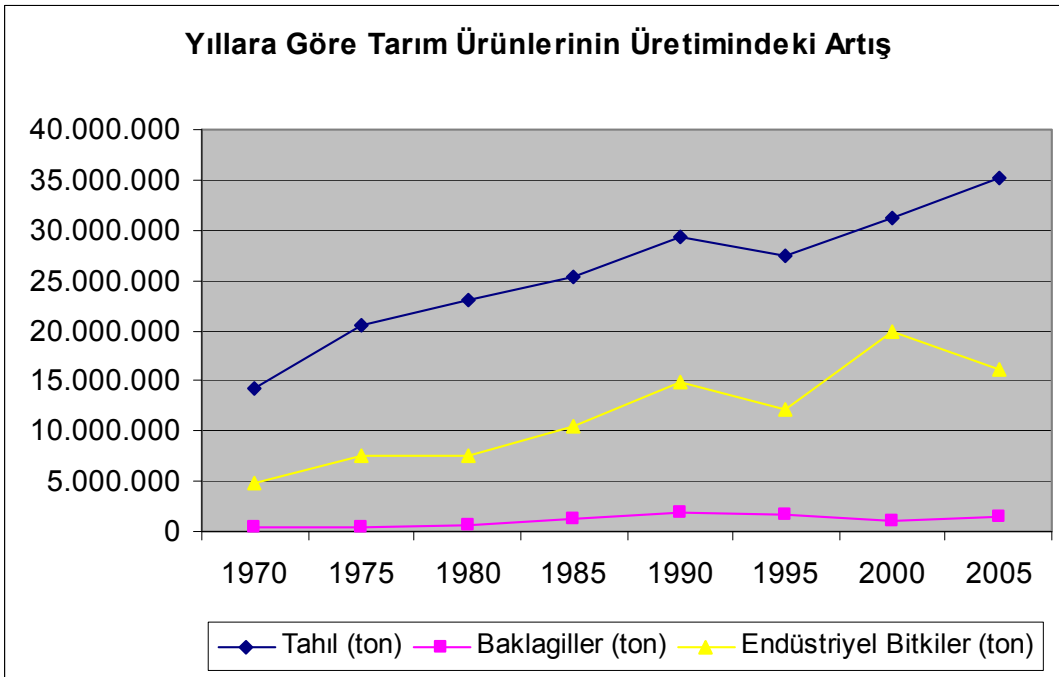
Kaynak: TÜİK İstatistik Göstergeler 1923 – 2005, [www.tuik.gov.tr/yillik/Ist\\_gostergeler.pdf](http://www.tuik.gov.tr/yillik/Ist_gostergeler.pdf)



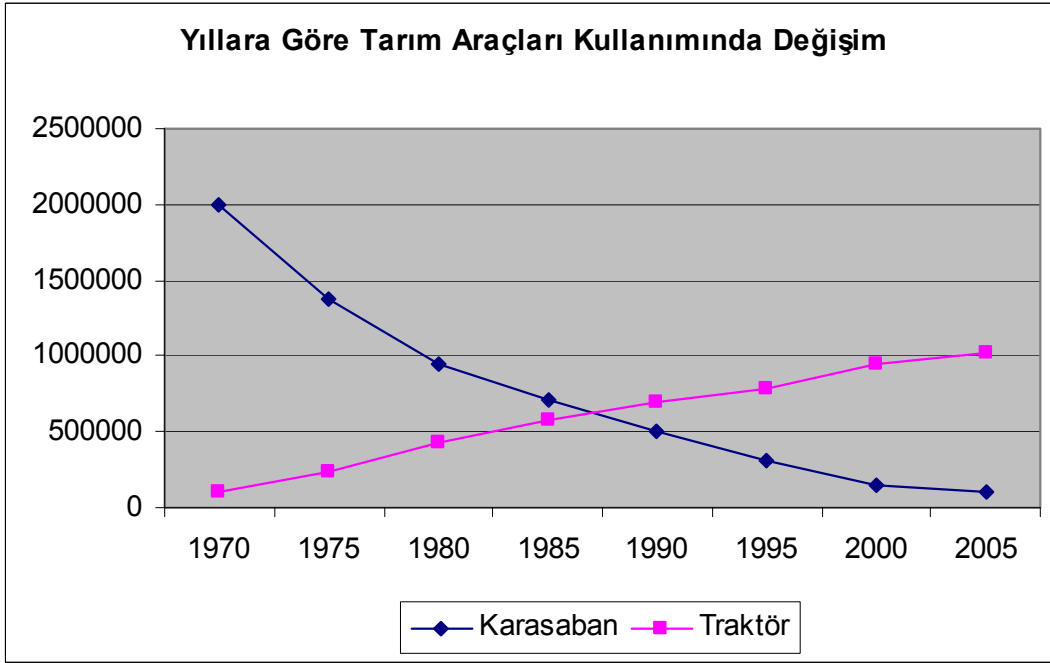
Kaynak: TÜİK İstatistik Göstergeler 1923 – 2005, [www.tuik.gov.tr/yillik/Ist\\_gostergeler.pdf](http://www.tuik.gov.tr/yillik/Ist_gostergeler.pdf)



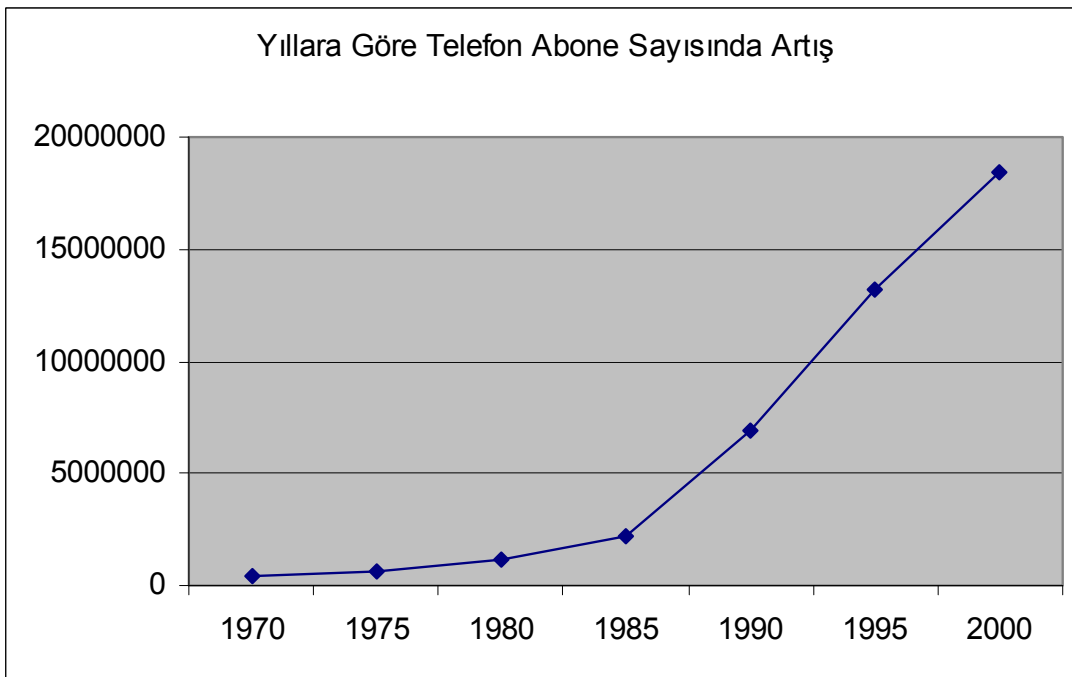
Kaynak: TÜİK İstatistik Göstergeler 1923 – 2005, [www.tuik.gov.tr/yillik/Ist\\_gostergeler.pdf](http://www.tuik.gov.tr/yillik/Ist_gostergeler.pdf)



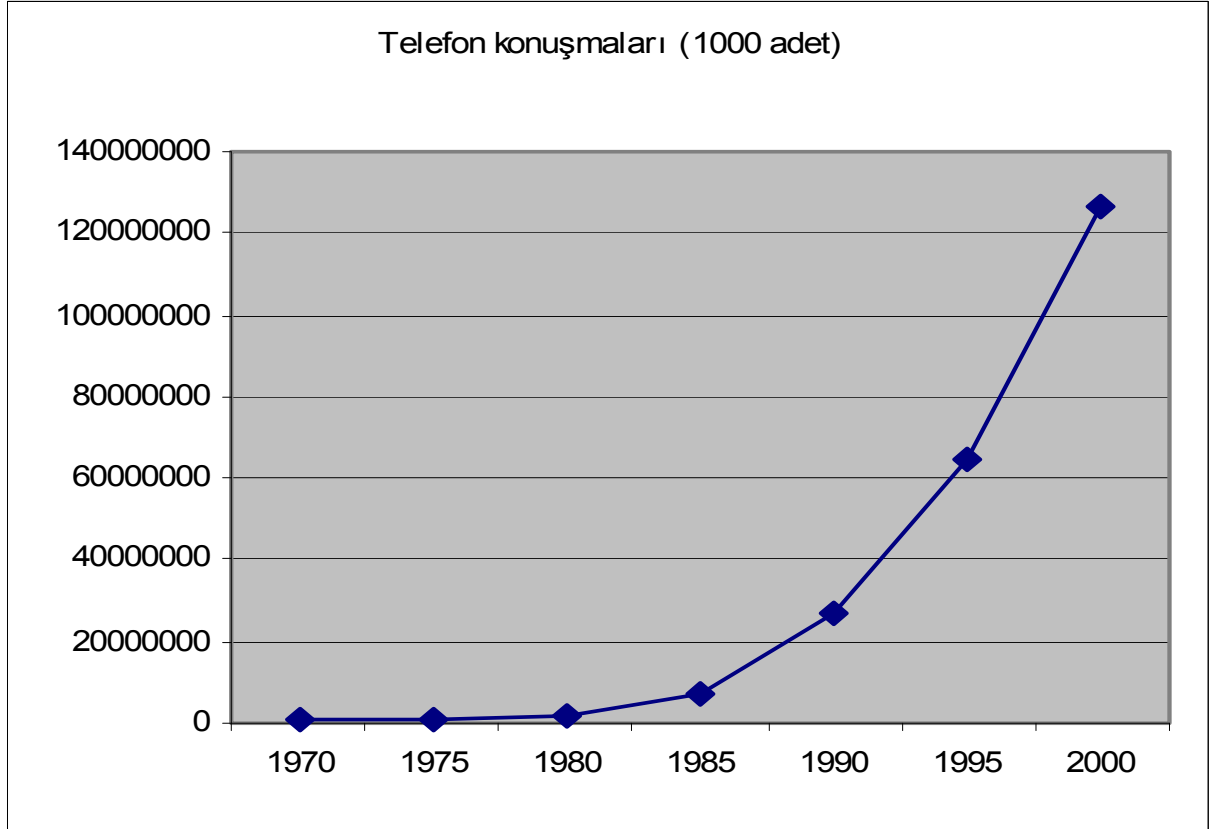
Kaynak: TÜİK İstatistik Göstergeler 1923 – 2005, [www.tuik.gov.tr/yillik/Ist\\_gostergeler.pdf](http://www.tuik.gov.tr/yillik/Ist_gostergeler.pdf)



Kaynak: TÜİK İstatistik Göstergeler 1923 – 2005, [www.tuik.gov.tr/yillik/Ist\\_gostergeler.pdf](http://www.tuik.gov.tr/yillik/Ist_gostergeler.pdf)



Kaynak: TÜİK İstatistik Göstergeler 1923 – 2005, [www.tuik.gov.tr/yillik/Ist\\_gostergeler.pdf](http://www.tuik.gov.tr/yillik/Ist_gostergeler.pdf)



Kaynak: TÜİK İstatistik Göstergeler 1923 – 2005, [www.tuik.gov.tr/yillik/Ist\\_gostergeler.pdf](http://www.tuik.gov.tr/yillik/Ist_gostergeler.pdf)